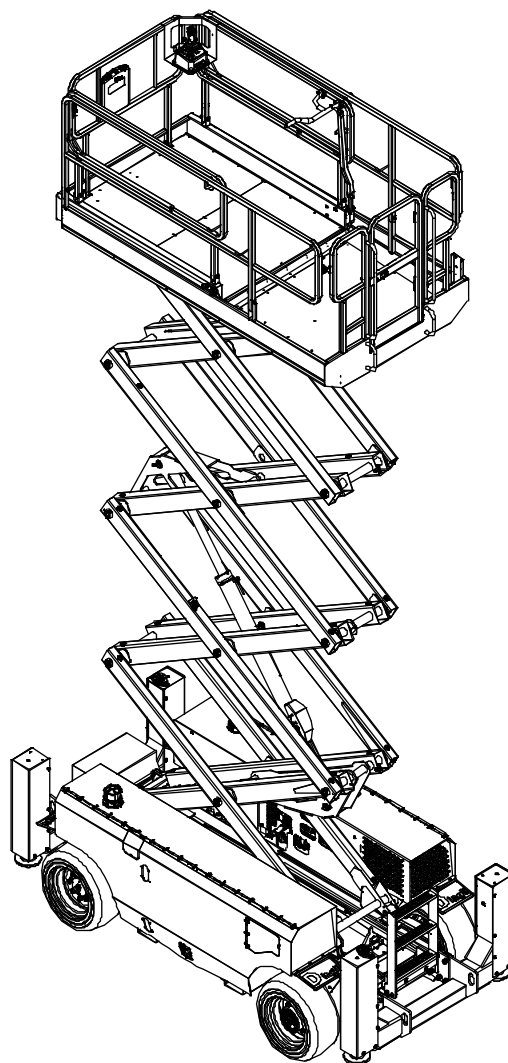


KÄYTTÖOHJE

huoltotiedoilla

JCPT1218RT
JCPT1418RT



CE

Osanumero: SM011610111FI
Version numero: Rev.1.0
Joulukuu 2022 painatus

Alkuperäisten ohjeiden
käännös

Asiakirjan versio

Asiakirjan versio

Versionumero

Laadintapäivämäärä

SM011610111FI_REV1.0 2022-12

Tärkeää

Lue ja sisäistä nämä turvaohjeet ja käyttöohjeet sekä noudata niitä ennen tämän koneen käyttöä.

Tätä konetta saa käyttää ainoastaan koulutettu ja valtuutettu henkilöstö. Tämä käyttöopas on katsottava kiinteäksi osaksi konetta ja pidettävä aina koneen mukana. Jos sinulla on kysyttävää, ota yhteyttä DINGLI Machineryyn.

Ohjekirjan tunnistaminen

Ohjekirjan tunnistuskoodi on näkyvillä kannessa; on suositeltavaa merkitä se muistiin tarkastusrekisteriin.

Jos ohjekirja häviää, pyydä tilalle uusi mainitseamalla kannessa oleva koodi tai koneen valmistusnumero.

On suositeltavaa ilmoittaa kannessa oleva koneen valmistusnumero siten, että ohjekirja tunnistetaan selvästi koneen kanssa.

Omistajat ja käyttäjät:

Olemme iloisia, että olette valinneet meidän koneemme käyttötarkoituksiinne. Suurin prioriteettimme on käyttäjäturvallisuus, joka saavutetaan parhaiten yhteisillä ponnisteluillamme. Edistätte koneen käyttäjinä turvallisuutta merkittävästi, jos:

- 1 Noudatat työnantajan, työmaan ja valtion asettamia sääntöjä.
- 2 Luet ja sisäistät tämän ja muiden koneen mukana toimitettujen ohjekirjojen ohjeet sekä noudatat niitä.
- 3 Noudatat hyviä työturvallisuuskäytäntöjä terveellä järjellä.
- 4 Päästä ainoastaan koulutettuja/hyväksytyjä käyttäjiä käyttämään konetta asiantuntevassa valvonnassa.

Jos jokin tässä ohjekirjassa ei ole selkeää tai jos siihen pitäisi lisätä jotakin, ottakaa yhteyttä meihin.

Johdanto

Sisällysluettelo

	Sivu
Turvaohjeet	1
Selitykset	8
Tarramerkinnot	9
Tekniset tiedot	14
Ohjauslaitteisto	16
Käyttöä edeltävä tarkastus	21
Työympäristön tarkastus	23
Toimintatestit	24
Käyttöohjeet	29
Kuljetus- ja nosto-ohjeet	38
Kunnossapito	41
Kaaviot	69
Tarkastus- ja korjausloki	72

Ota yhteyttä:

Zhejiang Dingli Machinery Co., Ltd.

No.188 Qihang Road. Deqing Zhejiang P.R.

Kiina 313219

Puh: +86-572-8681688

Puh: +86-572-8681690

Verkkosivusto: www.cndingli.com

Sähköposti: market@cndingli.com



Vaara

Tämän ohjekirjan ohjeiden ja turvaohjeiden noudattamatta jättäminen johtaa kuolemaan tai vakaviin vammoihin.

Älä käytä konetta, ellet:

- Opettele ja noudata tämän käyttöohjekirjan sisältämiä koneen turvallisen käytön periaatteita.

1 Vältä vaaratilanteita.

Tunne ja ymmärrä turvaohjeet ennen seuraavaan osioon siirtymistä.

- 2 Tee aina tarkastus ennen käyttöönottoa.
- 3 Suorita toimintatestit aina ennen käyttöä.
- 4 Tarkasta työympäristö.
- 5 Käytä konetta vain sen käyttötarkoitusten mukaisesti.

- Lue, ymmärrä ja noudata valmistajan ohjeita ja turvaohjeita - käyttöohjekirjaa sekä koneen tarroja.

- Lue, ymmärrä ja noudata työturvallisuussääntöjä sekä työmaamääräyksiä.

- Lue, ymmärrä ja noudata kaikkia sovellettavia valtiollisia määräyksiä.

- Hanki asianmukainen koulutus koneen turvalliseen käyttöön.

Vaaraluokitus

DINGLIn tuotetarroissa käytetään symboleja, värikoodeja ja merkkisanoja seuraavien asioiden ilmaisemiseen:



Turvavaroitussymboli – varoittaa henkilöstöä mahdollisista henkilövahinkovaaroista. Noudata kaikkia tämän symbolin jälkeen esitettyjä turvallisuusohjeita välttääksesi mahdollisen loukkaantumisen tai kuoleman.

▲ DANGER Punainen – ilmoittaa välittömästä vaarallisesta tilanteesta, joka johtaa kuolemaan tai vakaviin vammoihin, jos sitä ei vältetä.

▲ WARNING Oranssi – ilmoittaa mahdollisesti vaarallisesta tilanteesta, joka saattaa johtaa kuolemaan tai vakaviin vammoihin, jos sitä ei vältetä.

▲ CAUTION Keltainen turvavaroitussymboli — ilmoittaa mahdollisen vaarallisesta tilanteesta, joka saattaa johtaa vähäisiin tai keskivakaviin vammoihin, jos sitä ei vältetä.

NOTICE Sininen ilman turvavaroitussymbolia – ilmoittaa mahdollisesti vaarallisesta tilanteesta, joka saattaa johtaa aineellisiin vahinkoihin, jos sitä ei vältetä.

Turvaohjeet

Laitteen käyttöä koskevat ehdot

Työskentelyalueen pinnan on oltava tasainen ja kova sekä esteetön, ja turvaetäisyys laitteen ja korkeajännitelinjan välillä on oltava riittävä.

Ympäristön lämpötilan on oltava välillä -20 °C~40 °C; Korkeus merenpinnan yläpuolella ≤1000 m.

Ympäristön kosteuden on oltava ≤ 90 %.

Sähkövirta: AC 110~230 V ±10 %, 50~60 Hz.

Käyttötarkoitus

Tämä kone on tarkoitettu ainoastaan henkilöiden ja heidän tarvitsemiensa työkalujen ja materiaalien nostamiseen korkealla sijaitsevalle työalueelle.

Turvamerkkien huolto

Korvaa puuttuvat tai vaurioituneet turvamerkkit. Ota käyttäjäturvallisuus aina huomioon. Puhdista turvamerkinnät miedolla saippualla ja vedellä. Älä käytä liuotinpohjaisia puhdistusaineita, koska ne saattavat vaurioittaa turvamerkkien materiaalia.

⚠ Sähköiskun vaara

Kone ei ole sähköisesti eristetty eikä suojaa kosketukselta sähkövirtaan tai sen läheisyydestä.



Pidä turvallinen etäisyys jännitteellisiin voimajohtoihin ja sähkölaitteisiin sovellettavien valtiollisten määräysten sekä seuraavan taulukon mukaisesti.

Jännite Vaiheesta vaiheeseen	Pienin turvallinen etäisyys metreinä
0 - 300 V	Vältä kosketusta
300 V - 50 kV	3,05
50 kV - 200 kV	4,60
200 kV - 350 kV	6,10
350 kV - 500 kV	7,62
500 kV - 750 kV	10,67
750 kV - 1000 kV	13,72

Ota korin liike sekä voimajohdon heiluminen tai painuminen huomioon ja varo voimakkaita tai puuskittaisia tuulia.

Pysy loitolla koneesta, jos se joutuu kosketuksiin jännitteellisten voimajohtojen kanssa. Maassa tai korissa oleva henkilöstö ei saa koskea koneeseen tai käyttää sitä, ennen kuin voimajohdot on tehty jännitteettömiksi.

Älä käytä konetta ukkosen tai myrskyn aikana.

Älä käytä konetta hitsausmaadoituksena.

⚠ Kaatumisvaara

Käyttäjien, varusteiden ja materiaalien paino ei saa ylittää korin tai korinlaajennuksen enimmäiskapasiteettia.

Turvaohjeet

Suurin sallittu kapasiteetti – JCPT1218RT

Suurin henkilömäärä (sisäkäyttö)	4
Suurin henkilömäärä (ulkokäyttö)	2
Korin sallittu enimmäiskuormitus	454 kg
Korin laajennuksen sallittu enimmäiskuormitus	136 kg

Enimmäiskapasiteetti – JCPT1418RT

Suurin henkilömäärä (sisäkäyttö)	3
Suurin henkilömäärä (ulkokäyttö)	2
Korin sallittu enimmäiskuormitus	363 kg
Korin laajennuksen sallittu enimmäiskuormitus	136 kg



Vain laajennus

Vain kori

Työskentelyalueen turvallisuus

Älä nosta koria, ellei kone ole tukevalla ja tasaisella alustalla.

Älä aja yli 0,45 km/h:n nopeudella, kun kori on nostettuna.



Älä käytä kallistushälytystä tasonilmaisimena.

Kallistushälytys kuuluu alustassa ja korissa, kun kone on kaltevalla alustalla.

Jos kallistushälytys kuuluu:

Laske kori. Siirrä kone tukevalle ja tasaiselle alustalle. Jos kallistushälytys kuuluu, kun kori on nostettuna, laske kori erittäin varovasti.

Älä nosta koria ulkotiloissa, kun tuulen nopeus voi olla yli 12,5 m/s. Jos tuulen nopeus ylittää 12,5 m/s, kun kori on nostettuna, laske kori äläkä jatka koneen käyttöä.

Älä käytä konetta voimakkaissa tai puuskittaisissa tuulissa. Älä suurena korin tai kuorman pinta-alaa. Tuulelle alttiin pinta-alan suurentaminen heikentää koneen vakautta.



Älä käytä korin ohjauslaitteistoa vapauttaaksesi jumiin tai puristuksiin jäänyttä koria tai koria, jonka normaali liike on muuten estynyt lähellä olevan rakenteen vuoksi. Korissa olevien henkilöiden on poistuttava siitä, ennen kuin koria yritetään vapauttaa maaohjainten avulla.

Aja konetta epätasaisen maaston, roskien, epävakaan tai liukkaan pinnan yli ja kuoppien ja rinteiden lähellä erittäin varovasti ja pienillä nopeuksilla, kun kori on laskettuna.

Älä aja konetta epätasaisessa maastossa, epävakailla pinnoilla tai näiden lähellä tai muissa vaarallisissa olosuhteissa, kun kori on nostettuna.

Älä käytä korin ulkopuolella olevaa kohdetta vetämiseen tai työntämiseen.

Turvaohjeet



Suurin sallittu manuaalinen voima

Malli	Sovellus	Manuaalinen voima	Suurin henkilömäärä
JCPT1218 RT	Ulkotiloissa	400 N	2
	Sisätiloissa	400 N	4
JCPT1418 RT	Ulkotiloissa	400 N	2
	Sisätiloissa	400 N	3

Älä käytä konetta nosturina.

Älä aseta tai kiinnitä ulkonevia kuormia mihinkään tämän koneen osaan.

Älä työnnä konetta tai mitään muuta kohdetta korilla.

Älä vie koria kosketuksiin muiden rakenteiden kanssa.

Älä muuta rajakytkimiä tai poista niitä käytöstä.

Älä sido koria sen vieressä oleviin rakenteisiin.

Älä aseta kuormia korin reunojen ulkopuolelle.



Älä muuta tai poista käytöstä koneen osia, jotka vaikuttavat sen turvallisuuteen ja vakauteen.

Älä vaihda koneen vakauden kannalta kriittisiä osia eripainoisiin tai ominaisuuksiltaan erilaisiin osiin.

Älä muokkaa tai muuta nostokoria ilman sen valmistajan etukäteen antamaa kirjallista lupaa. Työkalukiinnikkeiden tai muiden materiaalien asentaminen koriin, varvaslistoihin tai suojakaiteisiin voi lisätä korin painoa sekä korin tai kuorman pinta-alaa.

Älä aseta tikkaita tai rakennustelineitä koriin tai mitään tämän koneen osia vasten.

Älä kuljeta työkaluja tai materiaaleja, jos niitä ei ole jaettu tasaisesti tai korissa olevat henkilöt eivät voi käsitellä niitä turvallisesti.

Älä käytä konetta alustalla tai ajoneuvossa, joka liikkuu tai on liikutettavissa.

Varmista, että kaikki renkaat ovat hyvässä kunnossa, että ilmatäytteiset renkaat on täytetty oikein ja että niiden mutterit on kiristetty asianmukaisesti.

▲ Puristumisvaara

Varmista, että kätesi tai muut kehonosasi eivät ole saksien välissä.

Varmista, että kätesi eivät ole välissä, kun taitat kaiteita.

Käytä tervettä järkeä ja suunnittelua, kun käytät konetta maaohjauslaitteiston avulla.

Pidä turvallinen etäisyys käyttäjän, koneen ja kiinteiden kohteiden välillä.

Pidä korin kaiteesta tiukasti kiinni, kun poistat kaiteen tapit. Älä päästä korin suojakaiteita putoamaan.

▲ Rinteessä työskentelyyn liittyvät vaarat

Älä aja konetta kaltevalla alustalla, joka ylittää koneen sallitut kallistus- tai sivukallistusarvot.

Kallistusarvot pätevät koneeseen ainoastaan, kun kori on laskettuna.

Malli	Suurin sallittu kallistusarvo kori laskettuna	Suurin sallittu sivukallistusarvo kori laskettuna
JCPT1218RT	40 % (22°)	40 % (22°)
JCPT1418RT	40 % (22°)	40 % (22°)

Huomautus: maaperän kunto ja vetovoima vaikuttavat sallittuun kallistusarvoon.

▲ Putoamisvaara

Turvakaidejärjestelmä tarjoaa suojan putoamista vastaan. Jos korissa olevien henkilöiden on käytettävä henkilökohtaisia putoamissuojaimia (PFPE) työmaan tai työnantajan sääntöjen vuoksi, PFPE-laitteiden ja niiden käytön on oltava PFPE-valmistajan ohjeiden ja sovellettavien viranomaisten vaatimusten mukaisia.

Älä istu tai seiso korin turvakaiteiden päällä äläkä kiipeä niillä. Varmista, että sinulla on korissa aina tukevat jalansijat.



Älä kiipeä korista alas, kun se on nostettuna.

Pidä kori siistinä ja roskattomana.

Sulje korin portti ennen käytön aloittamista.

Älä käytä konetta, jos turvakaiteita ei ole asennettu asianmukaisesti tai jos porttia ei ole lukittu käyttöä varten.

Älä poistu korista, jos se ei ole laskettuna.

▲ Törmäysvaara



Ota rajoitettu näkökenttä ja sokeat pisteet huomioon ajaessasi ja käyttäessäsi konetta.

Ota korin laajennusten asennot huomioon siirtäessäsi konetta.

Tarkasta työalue yläpuolella sijaitsevien esteiden ja muiden vaarojen varalta.



Ota puristumisvaarat huomioon, kun tartut korin turvakaiteisiin.

Käyttäjien on noudatettava työnantajan, työmaan ja valtiollisia henkilönsuojainten käyttöä koskevia sääntöjä.

Aja ja ohjaa konetta korin ohjauslaitteiston ja ohjekilven värikoodattujen suuntanuolien mukaisesti.

Älä käytä konetta nosturin tai koneen yläpuolella sijaitsevan liikkuvan laitteiston kulkureitillä, ellei nosturin ohjauslaitteistoa ole lukittu ja/tai muihin varoimenpiteisiin mahdollisen törmäyksen estämiseksi ole ryhdytty.

Älä tee koneella temppeja tai käytä sitä muuten epäasianmukaisesti.

Älä laske koria, jos sen alla olevalla alueella on ihmisiä tai esteitä.

Turvaohjeet



Rajoita kulkunopeutta alustan, tungoksen, kallistuksen, ympärillä olevien ihmisten ja muiden mahdollisia törmäyksiä aiheuttavien olosuhteiden mukaan.

▲ Osien vaurioitumisen vaara

Älä käytä 12 V suurempaa akkua tai akkulaturia akkujen lataamiseen.

Älä käytä konetta hitsausmaadoituksena.

▲ Räjähdyks- ja tulipalovaara

Älä käynnistä moottoria, jos haistat tai havaitset nestekaasua (LPG), bensiiniä, dieselpolttoainetta tai muita räjähtäviä aineita.

Älä lisää koneeseen polttoainetta, kun sen moottori on käynnissä.

Lisää polttoainetta ja vaihda akku vain avoimella alueella, jossa on hyvä ilmanvaihto, ja etäällä kipinöistä, liekeistä ja palavista savukkeista.

Älä käytä konetta vaarallisissa paikoissa tai paikoissa, joissa saattaa olla mahdollisesti syttyviä tai räjähtäviä kaasuja tai hiukkasia.

Älä suihkuta eetteriä moottoreihin, joissa on hehkutulpat.

▲ Vaurioituneen koneen aiheuttama vaara

Älä käytä vaurioitunutta tai virheellisesti toimivaa konetta.

Suorita koneelle huolellinen käyttöä edeltävä tarkastus ja testaa kaikki toiminnot ennen jokaista työvuoroa. Vaurioitunut tai virheellisesti toimiva kone on merkittävä ja poistettava käytöstä välittömästi.

Varmista, että kaikki tämän ohjekirjan mukaiset kunnossapitotoimet on suoritettu. Varmista, että kaikki tarramerkinnot ovat paikoillaan ja luettavissa.

Varmista, että käyttöohjekirjasta ei puutu mitään, että se on luettavissa ja että se on sille tarkoitetussa säilytyspaikassa korissa.

▲ Ruumiinvammojen vaara

Käytä konetta häikämyrkytyksen välttämiseksi aina alueella, jossa on hyvä ilmanvaihto.

Älä käytä konetta, jos siitä vuotaa hydraulioöljyä tai ilmaa. Vuotava ilma tai hydraulioöljy voi läpäistä ihon ja/tai aiheuttaa palovammoja.

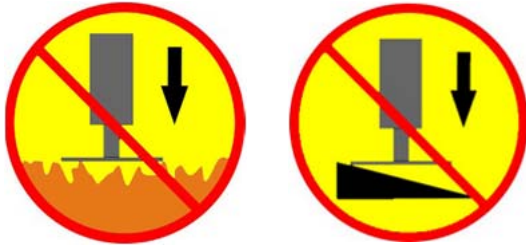
Epäasianmukainen kajoaminen minkä tahansa suojuksen alla oleviin osiin johtaa vakaviin vammoihin. Vain koulutettu kunnossapitohenkilöstö saa avata suojuksia. Suosituksena on, että käyttäjä avaa suojuksia vain käyttöä edeltävän tarkastuksen yhteydessä. Kaikkien suojusten on käytön aikana oltava suljettuna ja lukittuna.

▲ Tukijalkojen turvallisuus

Älä laske tukijalkoja, kun kone ei ole tukevalla alustalla. Mikäli maaperä ei täytä vastaavissa määräyksissä määritettyjä vaatimuksia, riittävä maan valmistelu on suoritettava ennakoon sen turvallisuuden vahvistamiseksi ennen käyttöä.

Vältä rinteitä, reikiä ja epävakaita ja liukkaita pintoja sekä muita mahdollisesti vaarallisia olosuhteita.

Turvaohjeet



Jos kyseessä on erityinen (pehmeä tai kalteva) maaperä, tukilevyn alla on käytettävä maalle sopivaa puu- tai teräslevyä, ja sen on oltava luja eikä se saa vajota käytön aikana.

Kun käytetään tukilevyä, sen rakenteen on oltava kiinteä siten, että se kestää täysin tukijalan paineen. Jos teräslevy asetetaan tukilevyn alle, sitä saa käyttää pienellä muodonmuutoksella.

Kun automaattista tasaustoimintoa ei käytetä ja tukijalat lasketaan yksitellen, ohjauspään tukijalat on laskettava ensin.

Älä nosta koria, ellei kone ole vaakasuorassa. Älä pystytä konetta alustalle, jossa sitä ei voi vaaittaa pelkästään tukijalkojen avulla.

Älä nosta koria, jos kaikkia tukijalkoja ei ole laskettu asianmukaisesti, jos niiden pohjat eivät ole tukevasti maassa tai jos kone ei ole vaakasuorassa.

Älä säädä tukijalkoja, kun kori on nostettuna.

Älä aja konetta, kun tukijalat ovat laskettuna.

▲ Akkaturvallisuus

▲ Palovammavaara

Akut sisältävät happoa. Käytä aina suojavaatteita ja suojalaseja, kun käsittelet akkuja.



Vältä akkuhapon läikkymistä ja koskettamista. Neutraloi vuotanut akkuhappo ruokasoodalla ja vedellä.

▲ Räjähdyksivaara



Pidä kipinät, liekit ja sytytetyt savukkeet loitolla akuista. Akuista purkautuu räjähtävää kaasua.

▲ Sähköiskun vaara

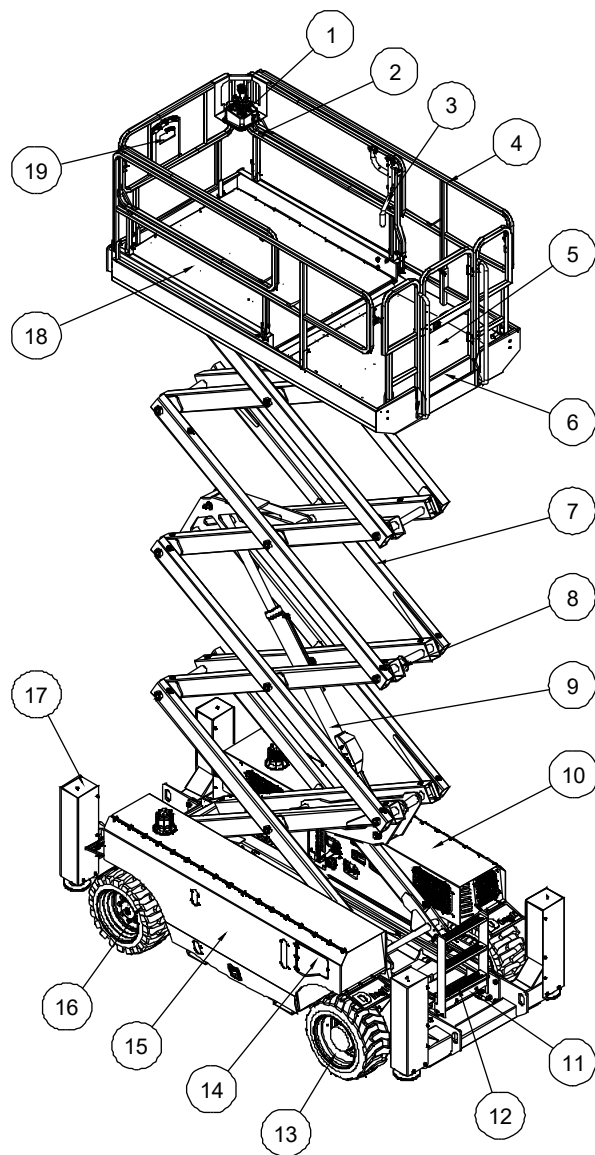
Vältä kosketusta jakorasioihin.

Lukitus jokaisen käytön jälkeen

- 1 Valitse turvallinen pysäköintipaikka eli tukeva ja tasainen alusta, jolla ei ole esteitä tai liikennettä.
- 2 Laske kori.
- 3 Käännä avainkytkin pois päältä -asentoon ja poista avain, jotta konetta ei voi käyttää luvattomasti.
- 4 Paina punaiset hätäpysäytyspainikkeet sisään eli pois päältä -asentoon.
- 5 Paina päävirtakytkin sisään eli pois päältä -asentoon.
- 6 Kiilaa pyörät paikoilleen.

Selitykset

Selitykset



- | | |
|----------------------------------|--------------------------------------|
| 1 Korin ohjauslaitteisto | 11 Häätälaskun nuppi |
| 2 Taljan kiinnityspiste | 12 Tikkaat |
| 3 Korin laajenuksen lukituskahva | 13 Ei-ohjattava pyörä |
| 4 Korin turvakaitteet | 14 Maaohjauslaitteisto |
| 5 Pääkori | 15 Hydraulisäiliöalusta |
| 6 Korin portti | 16 Ohjattava pyörä |
| 7 Saksivarret | 17 Tukijalan kotelo (jos varusteena) |
| 8 Turvapalkki | 18 Korin laajennus |
| 9 Nostosylinteri | 19 Ohjekirjan säilytyspaikka |
| 10 Moottorialusta | |

Tarramerkinntät**Tarramerkintöjen tarkastus**

Tarkasta jäljempänä esitettävien kuvien perusteella, että kaikki tarrat ovat luettavissa ja paikoillaan.

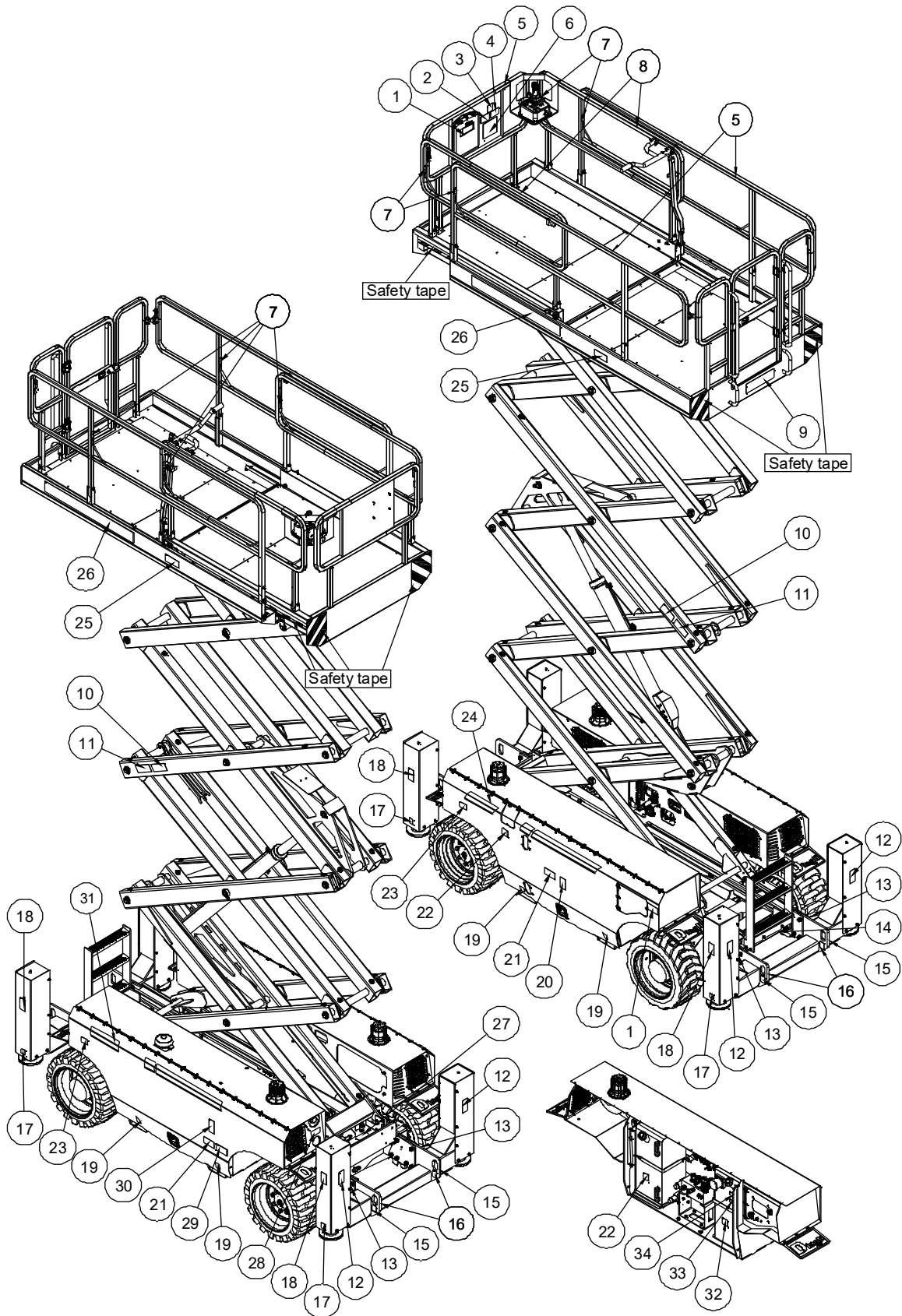
Alla esitetään määrät ja kuvaukset sisältävä numeroitu luettelo.

Nro	Osanumero	Kuvaus	Määrä	Huomautus
1	09340026	Tarra, symbolit – katso käyttöohjeet	2	
2	09440094	Tarra, symbolit – kaatumisvaara, tukijalka	1	
3	09340028	Tarra, ohjeita – suuntanuolet	1	
4	09440090	Tarra, symbolit – kaatumisvaara, kallistumishälytys	1	
5	09340070	Tarra, symbolit – ei-käyttävän käden paikka	3	
6	09440091	Tarra, symbolit – yleiset turvaohjeet	1	
7	09440089	Tarra, merkintä – taljan kiinnityspiste	8	
8	09440212	Tarra, varoitus – puristumisvaara	2	
9	09440073	Tarra, merkintä – kapasiteetti 454 kg	1	JCPT1218RT
	09440074	Tarra, merkintä – kapasiteetti 363 kg	1	JCPT1418RT
10	09430009	Tarra, symbolit – pysy etäällä liikkuvista osista	2	
11	09430008	Tarra, symbolit – turvapalkki	2	
12	09410043	Tarra, symbolit – törmäysvaara	4	
13	09310118	Tarra, ohjeita – suurin sallittu pyöräkuorma 1930 kg	4	JCPT1218RT
	09310120	Tarra, ohjeita – suurin sallittu pyöräkuorma 2210 kg	4	JCPT1418RT
14	09310096	Tarra, symbolit – hätälaskeminen	1	
15	09310003	Tarra, ohjeita – kiinnityspiste	4	
16	09310002	Tarra, ohjeita – nostopiste	4	
17	09310122	Tarra, ohjeita – suurin sallittu tukijalkakuorma 1930 kg	4	JCPT1218RT
	09310124	Tarra, ohjeita – suurin sallittu tukijalkakuorma 2210 kg	4	JCPT1418RT
18	09410042	Tarra, symbolit – puristumisvaara	4	
19	09310001	Tarra, ohjeet – nostopiste	4	

Tarramerkinntät

Nro	Osanumero	Kuvaus	Määrä	Huomautus
20	09410050	Tarra, symbolit – ruiskutusvaara	1	
21	09410049	Tarra, symbolit – sähköiskun vaara	2	
22	09310072	Tarra, ohjeita – diesel	2	
23	09540001	Tarra, merkintä – CE	2	
24	09910006	Tarra, merkintä – kosmeettinen	1	
25	09440072	Tarra, symboleja – suurin sallittu manuaalinen voima 400 N	2	
26	09640015	Tarra, kosmeettinen – JCPT1218RT	2	JCPT1218RT
	09640016	Tarra, kosmeettinen – JCPT1418RT	2	JCPT1418RT
27	09410051	Tarra, symbolit – älä muuta rajakytkintä tai poista sitä käytöstä	1	
28	09310078	Tarra, symbolit – päävirtakytkimen käyttö	1	
29	09410048	Tarra, symbolit – räjähdys-/palovammavaara	1	
30	09410044	Tarra, symbolit - Palovamma (kannen alla)	1	
31	09910005	Tarra, merkintä – kosmeettinen	1	
32	09310073	Tarra, ohjeita – hydraulioöljy	1	
33	09310053	Tarra, ohjeita – hydraulioöljyn matalin sallittu pinnankorkeus	1	
34	09310052	Tarra, ohjeita – hydraulioöljyn korkein sallittu pinnankorkeus	1	

Tarramerkinntät



Tarramerkinntät

<p>① 09340026</p>	<p>② 09440094</p>	<p>③ 09340028</p>	<p>④ 09440090</p>
<p>⑤ 09340070</p>	<p>⑦ 09440089</p>	<p>⑩ 09430009</p>	<p>⑫ 09410043</p>
<p>⑥ 09440091</p>	<p>⑧ 09440212</p>	<p>⑪ 09430008</p>	
<p>⑨ 09440073</p>	<p>⑭ 09310096</p>	<p>⑬ 09310118</p>	<p>⑬ 09310120</p>
<p>⑨ 09440074</p>			

Tarramerkinntät

15) 09310003	17) 09310122	18) 09410042	19) 09310001	20) 09410050
				
16) 09310002	17) 09310124			
				
	21) 09410049	22) 09310072	23) 09540001	
				
24) 09910006				
				
26) 09640015	JCPT1218RT			
26) 09640016	JCPT1418RT			
25) 09440072	28) 09310078	32) 09310073	30) 09410044	
				
27) 09410051	29) 09410048	33) 09310053		
				
31) 09910005				34) 09310052
				
				

Tekniset tiedot

Malli: JCPT1218RT

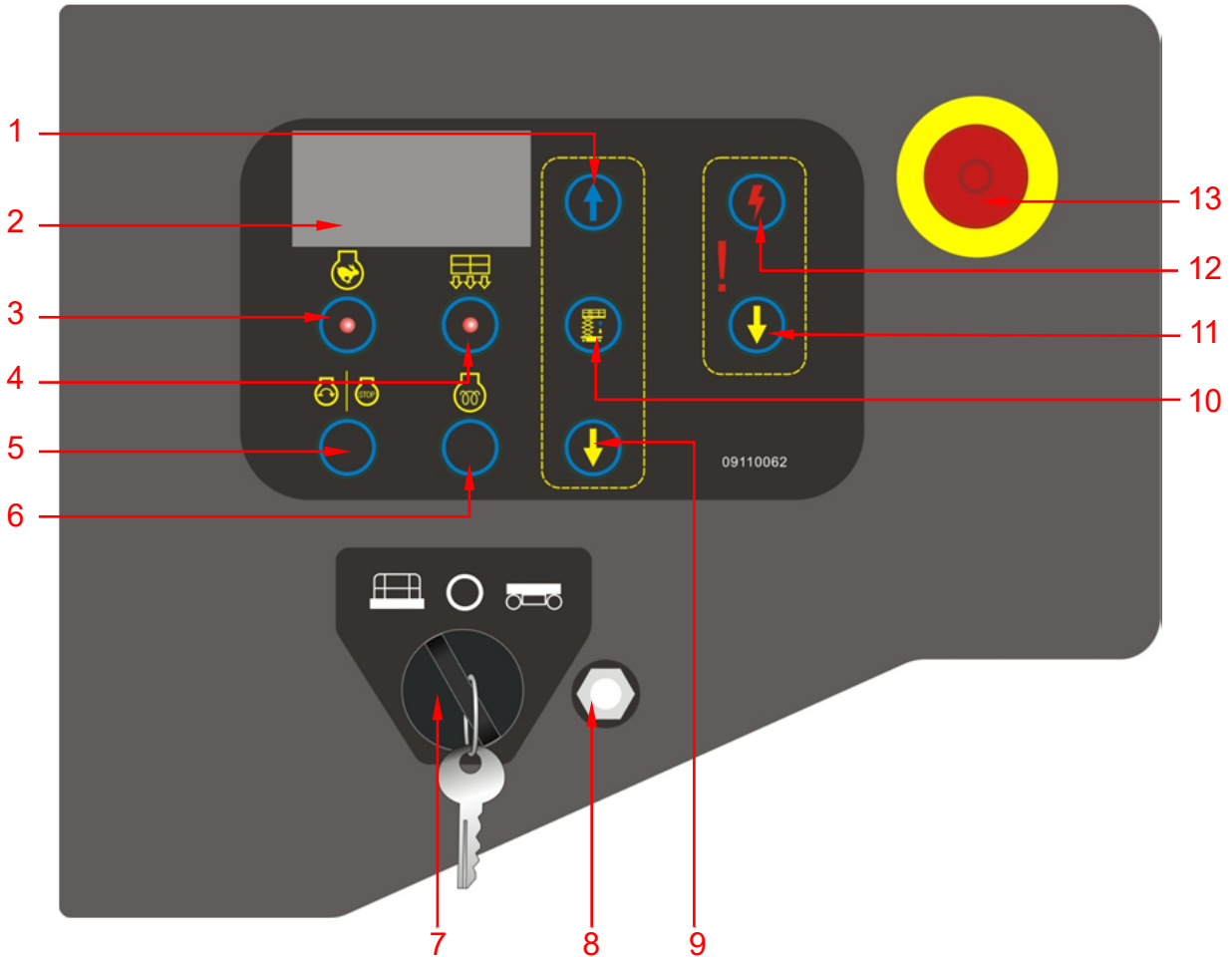
Enimmäistyöskentelykorkeus	12 m	Suurin sallittu hydraulipaine (toiminnot)	240 bar
Korin enimmäiskorkeus	10 m	Rengaskoko – vakio renkaat	Φ26×12-16,5
Maksimi säilytyskorkeus Kaiteet ylhäällä	2,59 m	Melupäästöt ilmassa	<80 dB
Maksimi säilytyskorkeus Kaiteet alhaalla	1,82 m	Suurin melutaso tavanomaisissa käyttötyöpisteissä (A-painotettu)	
Leveys, vakio renkaat	1,76 m	Suurin kaltevuus, säilytysasento	40 % (22°)
Pituus, kori sisäänvedettynä Mallit ilman tukijalkoja	3,19 m	Suurin sallittu sivukallistusarvo, kori laskettuna	40 % (22°)
Pituus, kori sisäänvedettynä Mallit tukijaloilla	3,84 m	Suurin sallittu työkallistus	X-1,5°, Y-3°
Pituus, kori laajennettuna Mallit ilman tukijalkoja	4,51 m	Ajonopeudet	
Pituus, kori laajennettuna Mallit tukijaloilla	4,81 m	Enimmäisnopeus, kori laskettuna	5,0 km/h
Korin mitat Korin pituus × leveys	2,88 × 1,52 m	Enimmäisnopeus, kori nostettuna	0,45 km/h
Korin laajennusten pituudet	1,43 m	Alustakuorma	
Suurin sallittu kuorma	454 kg	Pyörän enimmäiskuorma	1930 kg
Suurin sallittu tuulennopeus	12,5m/s	Tukijalan enimmäiskuorma	1930 kg
Akseliväli	2,29 m	Renkaan kosketuspaine	945,5 kPa
Kääntösäde (ulkokehä)	4,60 m	Tukijalan kosketuspaine	602 kPa
Kääntösäde (sisäkehä)	2,11 m	Miehitetyn korin paine	8,5 kPa
Maavara	24 cm	Huomautus: korin kuormatiedot ovat arvioituja, eikä niissä oteta huomioon erilaisia lisävarusteita. Niitä saa käyttää vain asianmukaisia varmuuskertoimia soveltaen.	
Paino (Katso tyyppikilpi)			
Koneen paino vaihtelee lisävarusteiden mukaan		Tuotteidemme jatkuva parantaminen on DINGLIN käytäntö. Tuotetiedot voivat muuttua ilman ilmoitusta tai velvoitteita.	
Ohjauslaitteisto	Suhteellinen		
AC-pistorasia korissa	Vakio		

Tekniset tiedot**Malli: JCPT1418RT**

Enimmäistyöskentelykorkeus	14,3 m	Suurin sallittu hydraulipaine (toiminnot)	240 bar
Korin enimmäiskorkeus	12,3 m	Rengaskoko – vakio renkaat	Φ26×12-16,5
Maksimi säilytyskorkeus Kaiteet ylhäällä	2,74 m	Melupäästöt ilmassa	<80 dB
Maksimi säilytyskorkeus Kaiteet alhaalla	1,97 m	Suurin melutaso tavanomaisissa käyttötyöpisteissä (A-painotettu)	
Leveys, vakio renkaat	1,76 m	Suurin kaltevuus, säilytysasento	40 % (22°)
Pituus, kori sisäänvedettynä Mallit ilman tukijalkoja	3,19 m	Suurin sallittu sivukallistusarvo, kori laskettuna	40 % (22°)
Pituus, kori sisäänvedettynä Mallit tukijaloilla	3,84 m	Suurin sallittu työkallistus	X-1,5°, Y-3°
Pituus, kori laajennettuna Mallit ilman tukijalkoja	4,51 m	Ajonopeudet	
Pituus, kori laajennettuna Mallit tukijaloilla	4,81 m	Enimmäisnopeus, kori laskettuna	5,0 km/h
Korin mitat Korin pituus × leveys	2,88 × 1,52 m	Enimmäisnopeus, kori nostettuna	0,45 km/h
Korin laajennusten pituudet	1,43 m	Alustakuorma	
Suurin sallittu kuorma	363 kg	Pyörän enimmäiskuorma	2210 kg
Suurin sallittu tuulenopeus	12,5 m/s	Tukijalan enimmäiskuorma	2210 kg
Akseliväli	2,29 m	Renkaan kosketuspaine	1065 kPa
Kääntösäde (ulkokehä)	4,60 m	Tukijalan kosketuspaine	678 kPa
Kääntösäde (sisäkehä)	2,11 m	Miehitetyn korin paine	9,5 kPa
Maavara	24 cm	Huomautus: korin kuormatiedot ovat arvioituja, eikä niissä oteta huomioon erilaisia lisävarusteita. Niitä saa käyttää vain asianmukaisia varmuuskertoimia soveltaen.	
Paino (Katso tyyppikilpi)		Tuotteidemme jatkuva parantaminen on DINGLIN käytäntö. Tuotetiedot voivat muuttua ilman ilmoitusta tai velvoitteita.	
Koneen paino vaihtelee lisävarusteiden mukaan			
Ohjauslaitteisto	Suhteellinen		
AC-pistorasia korissa	Vakio		

Ohjauslaitteisto

Maaohjauspaneeli



1 Korin nostopainike

2 Näyttö

3 Moottorin joutokäynnin valintapainike

4 Ylikuorman merkkivalo

5 Moottorin käynnistuspainike

6 Moottorin hehkutuspainike

7 Avainkytkin

8 Sulake

9 Korin laskupainike

10 Nostotoiminnon käyttöönottopainike

11 Häälaskupainike

12 Häälaskun käyttöönottopainike

13 Punainen häälapsäytyspainike

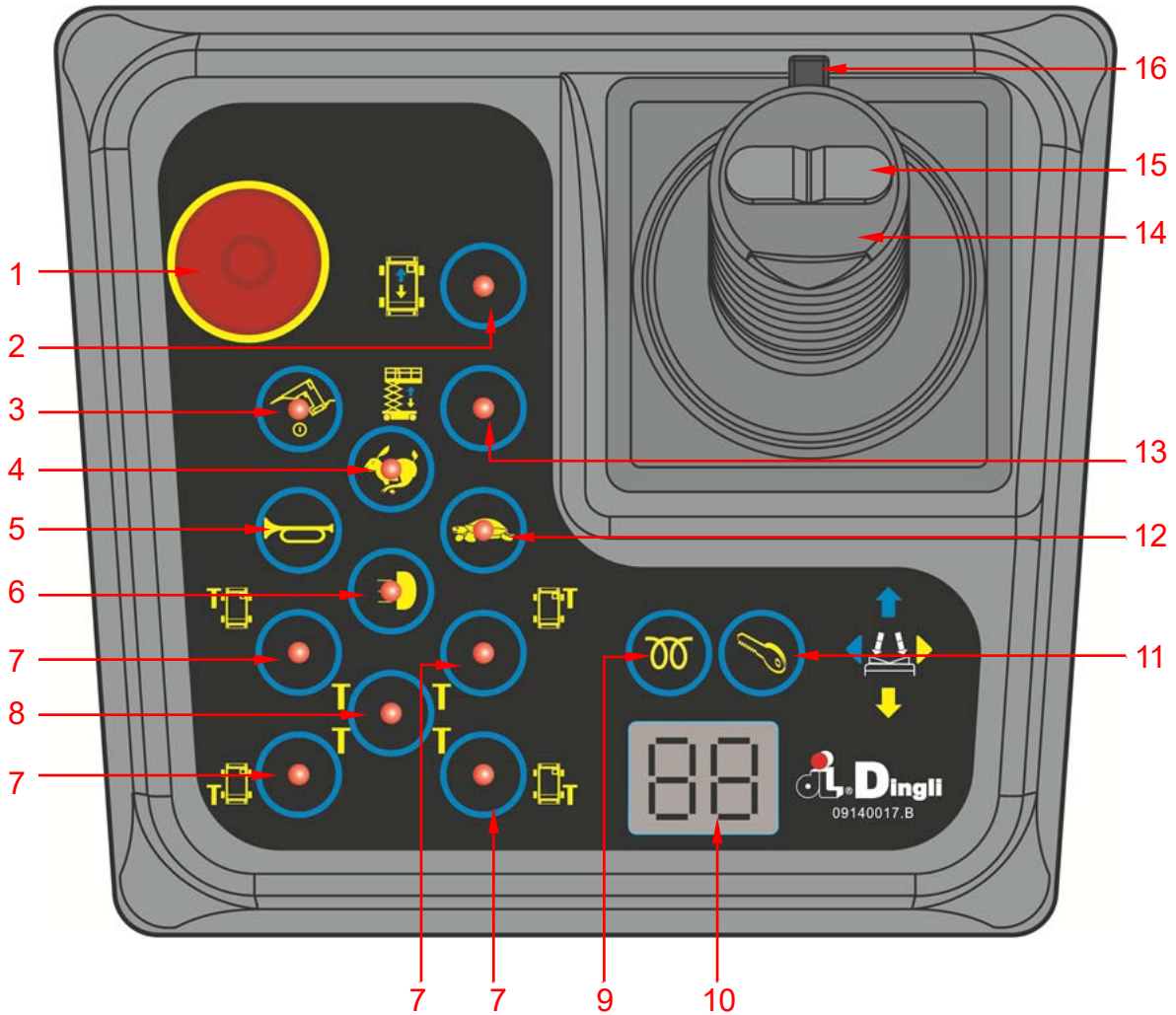
Maaohjauspaneeli

- 1 Korin nostopainike
Tämän painikkeen painaminen nostaa koria.
- 2 Näyttö
Diagnostiikkanäyttö
- 3 Moottorin joutokäynnin valintapainike
Tällä painikkeella valitaan moottorin joutokäyntiasetus. Kun merkkivalo palaa, nopea joutokäynti on valittuna. Kun merkkivalo ei pala, hidas joutokäynti on valittuna.
- 4 Ylikuorman merkkivalo
Merkkivalo palaa ylikuorman yhteydessä.
- 5 Moottorin käynnistyspainike
Tämän painikkeen painaminen käynnistää moottorin.
- 6 Moottorin hehkutuspainike
Tämän painikkeen painettuna pitäminen esilämmittää moottorin.
- 7 Avainkytkin
Kun avainkytkin käännetään korin asentoon, korin ohjauslaitteet ovat käytössä.

Kun avainkytkin käännetään pois päältä -asentoon, kone on sammutettuna. Kun avainkytkin käännetään perusasentoon, maaohjauslaitteet ovat käytössä.
- 8 Sulake
- 9 Korin laskupainike
Tämän painikkeen painaminen laskee koria.
- 10 Nostotoiminnon käyttöönottopainike
Tämän painikkeen painaminen ottaa nostotoiminnon käyttöön.
- 11 Häätälaskupainike
Tämän painikkeen painaminen laskee koria.
- 12 Häätälaskun käyttöönottopainike
Tämän painikkeen painaminen ottaa häätälaskutoiminnon käyttöön.
- 13 Punainen hätäpysäytyspainike
Punaisen hätäpysäytyspainikkeen sisään eli pois päältä -asentoon painaminen pysäyttää kaikki toiminnot. Kone otetaan käyttöön vetämällä punainen hätäpysäytyspainike päällä -asentoon.

Ohjauslaitteisto

Korin ohjauspaneeli



- | | |
|--|--|
| 1 Punainen hätäpysäytyspainike | 9 Moottorin hehkutuspainike |
| 2 Ajotoiminnon valintapainike | 10 LED-näyttö |
| 3 Generaattorin valintapainike
(jos varusteena) | 11 Moottorin käynnistuspainike |
| 4 Moottorin nopean joutokäynnin
valintapainike | 12 Moottorin hitaan joutokäynnin
valintapainike |
| 5 Äänimerkin painike | 13 Nostotoiminnon valintapainike |
| 6 Valonheitin (jos varusteena) | 14 Suhteellinen ohjaussauva |
| 7 Tukijalkatoiminnon käyttöönottopainike | 15 Keinukytin |
| 8 Tukijalkojen automaattisen vaaituksen
painike | 16 Toiminnon käyttöönottopainike |

Korin ohjauspaneeli

- 1 Punainen hätäpysäytyspainike
Punaisen hätäpysäytyspainikkeen sisään eli pois päältä -asentoon painaminen pysäyttää kaikki toiminnot. Kone otetaan käyttöön vetämällä punainen hätäpysäytyspainike päällä -asentoon.
- 2 Ajotoiminnon valintapainike
Tämän painikkeen painaminen ottaa ajotoiminnon käyttöön.
- 3 Generaattorin valintapainike (jos varusteena)
Tämän painikkeen painaminen käynnistää generaattorin. Tällöin merkkivalo palaa. Painikkeen painaminen uudelleen sammuttaa generaattorin.
- 4 Moottorin nopean joutokäynnin valintapainike
Tällä painikkeella valitaan moottorin joutokäyntiasetus. Kun merkkivalo palaa, nopea joutokäynti on valittuna.
- 5 Äänimerkin painike
Tämän painikkeen painaminen antaa äänimerkin.
Äänimerkki loppuu, kun painike vapautetaan.
- 6 Valo (jos varusteena)
Tämä painike kytkee valot päälle.
- 7 Tukijalkatoiminnon käyttöönottopainike
Tämän painikkeen painaminen ottaa yksittäisten tukijalkojen nostamisen/laskemisen käyttöön.
- 8 Tukijalkojen automaattisen vaaituksen painike
Tämän painikkeen painaminen ottaa automaattisen vaaituksen käyttöön.
- 9 Moottorin hehkutuspainike
Tämän painikkeen painettuna pitäminen esilämmittää moottorin.
- 10 LED-näyttö
Diagnostiikkanäyttö.
- 11 Moottorin käynnistyspainike
Tämän painikkeen painaminen käynnistää moottorin.
- 12 Moottorin hitaan joutokäynnin valintapainike
Tällä painikkeella valitaan moottorin joutokäyntiasetus. Kun merkkivalo palaa, hidas joutokäynti on valittuna.
- 13 Nostotoiminnon valintapainike
Tämän painikkeen painaminen ottaa nostotoiminnon käyttöön.
- 14 Suhteellinen ohjaussauva
Nostotoiminto: ota nostotoiminto käyttöön lavan ohjaussauvassa painamalla toiminnon käyttöönottopainiketta ja pitämällä sitä painettuna. Koria nostetaan liikuttamalla ohjaussauvaa sinisen nuolen osoittamaan suuntaan. Koria lasketaan liikuttamalla ohjaussauvaa keltaisen nuolen osoittamaan suuntaan. Laskeutumisesta varoittavan äänimerkin pitäisi kuulua laskemisen aikana.
Ajotoiminto: ota ajotoiminto käyttöön lavan ohjaussauvassa painamalla toiminnon käyttöönottopainiketta ja pitämällä sitä painettuna. Kun ohjaussauvaa liikutetaan ohjauspaneelin sinisen nuolen suuntaan, kone liikkuu sinisen nuolen osoittamaan suuntaan. Kun ohjaussauvaa liikutetaan ohjauspaneelin keltaisen nuolen suuntaan,

Ohjauslaitteisto

kone liikkuu keltaisen nuolen osoittamaan suuntaan.

Tukijalan ojennus-/sisäänvetotoiminto:
paina korin ohjaussauvan toiminnon käyttöönottopainiketta ja pidä se painettuna ottaaksesi tukijalan ojennus-/sisäänvetotoiminnon käyttöön. Tukijalka ojennetaan liikuttamalla ohjaussauvaa keltaisen nuolen osoittamaan suuntaan. Tukijalka vedetään sisään liikuttamalla ohjaussauvaa sinisen nuolen osoittamaan suuntaan.

15 Keinukytkin

Keinukytkimen kumpaan suuntaan tahansa painaminen ottaa ohjaustoiminnon käyttöön.

16 Käyttöönottopainike

Käyttöönottopainikkeen painettuna pitäminen ottaa ajo-/nostotoiminnon käyttöön.

Käyttöä edeltävä tarkastus



Älä käytä konetta, ellet:

Opettele ja noudata tämän käyttöohjekirjan sisältämiä koneen turvallisen käytön periaatteita.

- 1 Vältä vaaratilanteita.
- 2 **Tee aina tarkastus ennen käyttöönottoa.**

Tunne ja ymmärrä käyttöä edeltävä tarkastus ennen seuraavaan osioon siirtymistä.

- 3 Tarkasta työympäristö.
- 4 Suorita toimintatestit aina ennen käyttöä.
- 5 Käytä konetta vain sen käyttötarkoitusten mukaisesti.

Perusteet

Käyttäjä vastaa käyttöä edeltävän tarkastuksen ja rutiininomaisten kunnossapitotöiden suorittamisesta.

Käyttöä edeltävä tarkastus on silmämääräinen tarkastus, jonka käyttäjä tekee ennen jokaista työvuoroa. Tarkastuksen tarkoituksena on havaita koneen nähtävissä olevat puutteet, ennen kuin käyttäjä suorittaa toimintatestit.

Käyttöä edeltävässä tarkastuksessa selviää myös, tarvitaanko rutiininomaisia kunnossapitotöitä. Käyttäjä saa suorittaa vain tässä ohjekirjassa eriteltyjä rutiininomaisia kunnossapitotöitä.

Tarkasta kaikki seuraavalla sivulla olevan luettelon kohdat.

Jos vaurioita tai luvattomia poikkeamia tehtaalta toimitetusta kunnosta havaitaan, kone on merkittävä ja poistettava käytöstä.

Ainoastaan pätevä huoltoteknikko saa suorittaa korjauksia koneelle, ja korjauksissa on aina noudatettava valmistajan antamia ohjeita. Kun korjaukset on tehty, käyttäjän on suoritettava ensin käyttöä edeltävä tarkastus ja sitten toimintatestit.

Ainoastaan pätevä huoltoteknikko saa suorittaa määräaikaiset kunnossapitotarkastukset. Niissä on noudatettava valmistajan antamia tietoja sekä tämän ohjekirjan vaatimuksia.

Käyttöä edeltävä tarkastus

Käyttöä edeltävä tarkastus

- Varmista, että käyttöohjekirjasta ei puutu mitään, että se on luettavissa ja että se on sille tarkoitettussa säilytyspaikassa korissa.
- Varmista, että tarramerkinnot ovat luettavissa ja paikoillaan. Katso osio Tarramerkinnot.
- Tarkista, ettei moottoriöljyä vuoda ja että sitä on riittävästi. Lisää öljyä tarvittaessa. Katso osio Kunnossapito.
- Tarkista, ettei hydraulioöljyä vuoda ja että sitä on riittävästi. Lisää öljyä tarvittaessa. Katso osio Kunnossapito.
- Tarkista, ettei moottorin jäähdytysnestettä vuoda ja että sitä on riittävästi. Lisää jäähdytysnestettä tarvittaessa. Katso osio Kunnossapito.
- Tarkista, ettei akkuhappoa vuoda ja että sitä on riittävästi. Lisää tislattua vettä tarvittaessa. Katso osio Kunnossapito.

Tarkasta seuraavat osat ja alueet vaurioiden, virheellisesti asennettujen tai puuttuvien osien sekä luvattomien muutosten varalta:

- Sähköosat, johdotus ja sähkökaapelit
- Hydrauliletkut, -liittimet, -sylinterit ja -jakoputket
- Polttoaine- ja hydraulisäiliöt
- Ajomoottorit
- Kulutustyyntyt
- Renkaat ja pyörät
- Moottori ja siihen liittyvät osat
- Rajakytkimet, hälytykset ja äänitorvi
- Mutterit, ruuvit ja muut kiinnikkeet
- Korin ylikuormaan liittyvät osat

- Korin portti
- Jarrun vapautusosat
- Merkkivalo (jos varusteena)
- Turvapalkki
- Korin laajennukset
- Saksivarsien tapit ja lukituskiinnikkeet
- Korin ohjaussauva
- Generaattori (jos varusteena)
- Tukijalkojen kotelot ja pohjat (jos varusteena)

Tarkasta koko kone seuraavien varalta:

- Halkeamat hitsausaumoissa tai rakenneosissa
- Koneessa olevat kolhut tai vauriot
- Liiallista ruostetta, korroosiota tai hapettumista
- Varmista, että kaikki rakenneosat ja muut kriittiset osat ovat paikoillaan ja että kaikki niihin liittyvät kiinnikkeet ja tapit ovat paikoillaan ja asianmukaisesti kiristettyinä.
- Varmista, että sivukaiteet on asennettu ja että kaiteen tapit ja ruuvit on kiinnitetty.

Huomautus: jos kori on nostettava koneen tarkastamista varten, varmista, että turvapalkki on paikallaan. Katso osio Käyttöohjeet.

Työympäristön tarkastus



Älä käytä konetta, ellei:

Opettele ja noudata tämän käyttöohjekirjan sisältämiä koneen turvallisen käytön periaatteita.

- 1 Vältä vaaratilanteita.
- 2 Tee aina tarkastus ennen käyttöönottoa.
- 3 **Tarkasta työympäristö.**

Tunne ja ymmärrä työympäristön tarkastus ennen seuraavaan osioon siirtymistä.

- 4 Suorita toimintatestit aina ennen käyttöä.
- 5 Käytä konetta vain sen käyttötarkoitusten mukaisesti.

Perusteet

Työympäristön tarkastus auttaa käyttäjää määrittämään, soveltuuko työympäristö koneen turvalliseen käyttöön. Käyttäjän on suoritettava tämä tarkastus ennen koneen työympäristöön siirtämistä.

Käyttäjä on vastuussa työympäristön vaarojen lukemisesta ja muistamisesta sekä niiden tarkkailemisesta ja välttämisestä koneen siirtämisen, pystytyksen ja käytön aikana.

Työympäristön tarkastus

Ota seuraavat vaaratilanteet huomioon ja vältä niitä:

- Rinteet tai kuopat
- Töyssyt, esteet maassa tai roskat
- Kaltevat pinnat
- Epävakaat tai liukkaat pinnat
- Koneen yläpuolella sijaitsevat esteet ja suurjännitejohdot
- Vaaralliset paikat
- Alustat, jotka eivät kestä kaikkia koneen aiheuttamia kuormitusvoimia
- Tuuli ja huonot sääolosuhteet
- Luvattomien henkilöiden läsnäolo
- Muut mahdolliset vaaralliset olosuhteet

Toimintatestit



Älä käytä konetta, ellei:

- Opettele ja noudata tämän käyttöohjekirjan sisältämiä koneen turvallisen käytön periaatteita.
- 1 Vältä vaaratilanteita.
- 2 Tee aina tarkastus ennen käyttöönottoa.
- 3 Tarkasta työympäristö.
- 4 **Suorita toimintatestit aina ennen käyttöä.**

Tunne ja ymmärrä toimintatestit ennen seuraavaan osioon siirtymistä.

- 5 Käytä konetta vain sen käyttötarkoitusten mukaisesti.

Perusteet

Toimintatestien tarkoituksena on havaita mahdolliset viat ennen koneen käyttöä.

Käyttäjän on noudatettava vaiheittaisia ohjeita kaikkien koneen toimintojen testaamiseksi.

Viallista konetta ei saa käyttää. Jos vikoja havaitaan, kone on merkittävä ja poistettava käytöstä. Ainoastaan pätevä huoltoteknikko saa suorittaa korjauksia koneelle, ja korjauksissa on aina noudatettava valmistajan antamia ohjeita.

Kun korjaukset on tehty, käyttäjän on suoritettava ennen koneen käyttöä ensin käyttöä edeltävä tarkastus ja sitten toimintatestit.

Toimintatestit

Maaohjauksessa

- 1 Valitse tukeva, tasainen ja esteetön testauspaikka.
 - 2 Vedä päävirtakytkin päällä -asentoon.
 - 3 Vedä koriohjauksen ja maaohjauksen punainen hätäpysäytyspainike ulos päälle -asentoon.
 - 4 Käännä avainkytkin maaohjaus -asentoon.
 - 5 Tarkkaile maaohjauslaitteiston näyttöä.
- ☉ Tulos: Näyttöön tulee näkyiin teksti SYSTEM READY (järjestelmä valmiina).
- 6 Käynnistä moottori. Katso osio Käyttöohjeet.

Hätäpysäytystesti

- 7 Paina alustan punainen hätäpysäytyspainike sisään eli pois päältä -asentoon.
- ☉ Tulos: Moottorin pitäisi sammua eikä minkään toiminnon pitäisi toimia.
- 8 Vedä punainen hätäpysäytyspainike ulos päällä -asentoon. Ja käynnistä moottori uudelleen.

Nosto- ja laskutoimintojen ja käyttöönottopainikkeen testaus

Keskusjärjestelmä ohjaa summeria, joka toimii erilaisilla äänitaajuuksia. Laskeutumisesta varoitetaan 60:llä äänimerkillä minuutissa. Laskun viiveestä varoitetaan 180:llä äänimerkillä minuutissa. Varoitus siitä, ettei kone ole vaakasuorassa, annetaan 180:llä äänimerkillä minuutissa. Saatavilla on myös auton äänimerkin kaltainen äänitorvi.

- 9 Älä paina nostotoiminnon käyttöönottopainiketta. Paina korin nosto-/laskemispainiketta ja se pidä painettuna.

- ☉ Tulos: Minkään toiminnon ei pitäisi toimia.
- 10 Paina nostotoiminnon käyttöönottopainiketta ja pidä se painettuna. Paina korin nostopainiketta ja se pidä painettuna.
- ☉ Tulos: Korin pitäisi nousta.
- 11 Paina nostotoiminnon käyttöönottopainiketta ja pidä se painettuna. Paina korin laskupainiketta ja se pidä painettuna.
- ☉ Tulos: Korin pitäisi laskeutua ja laskeutumisesta varoittavan merkkiäänänen pitäisi kuulua laskeutumisen ajan. Kori pysähtyy noin 2,0 m maanpinnan yläpuolelle. Tällöin alkaa kuulua loppulaskeutumisen varoitusääni.

Huomautus: varmista ennen jatkamista, että korin alla ei ole ihmisiä tai esteitä.

- 12 Paina nostotoiminnon käyttöönottopainiketta ja pidä se painettuna. Paina korin laskupainiketta ja pidä se painettuna.
- ☉ Tulos: Korin pitäisi laskeutua ala-asentoon asti. Loppulaskeutumisen varoitusäänänen pitäisi kuulua korin laskeutuessa.

Varalaskutoiminnon testaus

- 13 Aktivoi nostotoiminto ja nosta koria noin 60 cm.
 - 14 Vedä tikkaiden päässä sijaitsevaa hätälaskunuppia.
- ☉ Tulos: Korin pitäisi laskeutua. Laskeutumishälytys ei kuulu.
- 15 Käynnistä moottori uudelleen.

Hätälaskemisen testaus

- 16 Aktivoi nostotoiminto ja nosta koria noin 60 cm.

Toimintatestit

- 17 Sammuta moottori painamalla punainen hätäpysäytyspainike sisään.
- 18 Vedä punainen hätäpysäytyspainike ulos päällä -asentoon.
- 19 Paina hätälaskun käyttöönottopainiketta ja pidä se painettuna. Paina hätälaskun painiketta ja pidä se painettuna.
- ⊙ Tulos: Korin pitäisi laskeutua.
- 20 Käännä avainkytkin korin ohjauslaitteistoasentoon ja käynnistä moottori uudelleen.

Korin ohjauslaitteistolla

Hätäpysäytystesti

- 21 Paina korin punainen hätäpysäytyspainike sisään eli pois päältä -asentoon.
- ⊙ Tulos: Minkään toiminnon ei pitäisi toimia.
- 22 Vedä punainen hätäpysäytyspainike ulos päällä -asentoon.
- ⊙ Tulos: LED-merkkivalon pitäisi syttyä.

Äänimerkin testaus

- 23 Paina äänimerkin painiketta.
- ⊙ Tulos: Äänimerkin pitäisi kuulua.

Nosto- ja laskutoimintojen ja käyttöönottopainikkeen testaus

- 24 Käynnistä moottori.
- 25 Älä pidä ohjaussauvan käyttöönottopainiketta painettuna.
- 26 Liikuta ohjaussauvaa hitaasti sinisen nuolen ja sitten keltaisen nuolen osoittamaan suuntaan.
- ⊙ Tulos: Minkään toiminnon ei pitäisi toimia.
- 27 Paina nostotoiminnon valintapainiketta.

- 28 Paina ohjaussauvan käyttöönottopainiketta ja pidä se painettuna.
- 29 Liikuta ohjaussauvaa hitaasti sinisen nuolen osoittamaan suuntaan.
- ⊙ Tulos: Korin pitäisi nousta.
- 30 Vapauta ohjaussauva.
- ⊙ Tulos: Korin pitäisi pysähtyä.
- 31 Paina käyttöönottopainiketta ja pidä se painettuna. Liikuta ohjaussauvaa hitaasti keltaisen nuolen osoittamaan suuntaan.
- ⊙ Tulos: Korin pitäisi laskeutua.
Laskeutumisesta varoittavan äänimerkin pitäisi kuulua laskemisen aikana.

Ohjauksen testaus

- Huomautus: kun suoritat ohjaus- ja ajotoimintojen testauksen, seiso korissa kasvot koneen ohjauspäähän päin.
- 32 Paina ajotoiminnon valintapainiketta. Merkkivalon pitäisi syttyä.
- 33 Paina suhteellisen ohjaussauvan käyttöönottopainiketta ja pidä se painettuna. Paina suhteellisen ohjaussauvan päässä olevaa keinukytkintä ohjauspaneelin sinisen kolmion osoittamaan suuntaan.
- ⊙ Tulos: Ohjattavien pyörien pitäisi kääntyä ohjauspaneelin sinisen kolmion osoittamaan suuntaan.
- 34 Paina suhteellisen ohjaussauvan käyttöönottopainiketta ja pidä se painettuna. Paina keinukytkintä ohjauspaneelin keltaisen kolmion osoittamaan suuntaan.
- ⊙ Tulos: Ohjattavien pyörien pitäisi kääntyä ohjauspaneelin keltaisen kolmion osoittamaan suuntaan.

Toimintatestit

Ajon ja jarrutuksen testaus

- 35 Paina suhteellisen ohjaussauvan käyttöönottopainiketta ja pidä se painettuna.
- 36 Liikuta suhteellista ohjaussauvaa hitaasti ohjauspaneelin sinisen nuolen osoittamaan suuntaan, kunnes kone alkaa liikkua. Vie sauva sitten hitaasti takaisin keskiasentoon.
- ☉ Tulos: Koneen pitäisi liikkua ohjauspaneelin sinisen nuolen osoittamaan suuntaan ja sitten pysähtyä välittömästi.
- 37 Paina suhteellisen ohjaussauvan käyttöönottopainiketta ja pidä se painettuna.
- 38 Liikuta suhteellista ohjaussauvaa hitaasti ohjauspaneelin keltaisen nuolen osoittamaan suuntaan, kunnes kone alkaa liikkua. Vie sauva sitten hitaasti takaisin keskiasentoon.
- ☉ Tulos: Koneen pitäisi liikkua ohjauspaneelin keltaisen nuolen osoittamaan suuntaan ja sitten pysähtyä välittömästi.

Huomautus: jarrujen on kyettävä pitämään kone paikallaan kaikissa kaltevuuksissa, joita kone pääsee kiipeämään.

Rajoitetun ajonopeuden testaaminen

- 39 Paina nostotoiminnon valintapainiketta. Nosta kori noin 2,4 m maanpinnan yläpuolelle.
- 40 Paina ajotoiminnon valintapainiketta.
- 41 Paina suhteellisen ohjaussauvan käyttöönottopainiketta ja pidä se painettuna ja vie sauva hitaasti täyden ajon asentoon.
- ☉ Tulos: Kun kori on nostettuna suurimman

saavutettavissa olevan nopeuden pitäisi olla 12,5 cm/s.

- ☉ Tulos: Jos ajonopeus ylittää 12,5 cm/s, kori on nostettuna, merkitse kone ja ota se pois käytöstä välittömästi.

Kallistustunnistimen toiminnan testaus

Huomautus: suorita testi maan tasolla korin ohjaimella. Älä seiso korissa.

- 42 Laske kori täysin alas.
- 43 Aja molemmat yhden puolen pyörät 5 cm:n korkuisen kappaleen päälle.
- 44 Nosta kori noin 2,4 m maanpinnan yläpuolelle.
- ☉ Tulos: Korin pitäisi pysähtyä ja varoitussäänen kuulua 180 kertaa minuutissa. Korin ohjauslaitteiston näytössä pitäisi näkyä LL.
- 45 Paina ajotoiminnon valintapainiketta.
- 46 Paina ohjaussauvan käyttöönottopainiketta ja pidä se painettuna.
- 47 Liikuta suhteellista ohjaussauvaa hitaasti sinisen nuolen ja sitten keltaisen nuolen osoittamaan suuntaan.
- ☉ Tulos: Ajotoiminnon ei pitäisi toimia kumpaankaan suuntaan.
- 48 Paina nostotoiminnon käyttöönottopainiketta.
- 49 Laske kori ja aja kone alas sen alla olevilta kappaleilta.
- ### Varalaskutoiminnon testaus
- 50 Paina nostotoiminnon valintapainiketta ja pidä se painettuna ja nosta korja noin 60 cm.

Toimintatestit

- 51 Sammuta moottori painamalla punainen hätäpysäytyspainike sisään.
- 52 Vedä punainen hätäpysäytyspainike ulos päällä -asentoon.
- 53 Paina nostotoiminnon valintapainiketta.
- 54 Paina suhteellisen ohjaussauvan käyttöönottopainiketta ja pidä se painettuna. Liikuta suhteellista ohjaussauvaa keltaisen nuolen osoittamaan suuntaan.
- ⊙ Tulos: Korin pitäisi laskeutua.

Tukijalkajärjestelmän testaus (jos varusteena)

- 55 Paina automaattisen vaaituksen painiketta ja pidä se painettuna.
- 56 Paina käyttöönottopainiketta ja pidä se painettuna. Liikuta suhteellista ohjaussauvaa keltaisen nuolen osoittamaan suuntaan.
- ⊙ Tulos: Tukijalat ojentuvat ja vaaittavat koneen. Kuulet äänimerkin, kun kone on vaakasuorassa.
- 57 Paina automaattisen vaaituksen painiketta ja pidä se painettuna.
- 58 Paina käyttöönottopainiketta ja pidä se painettuna. Liikuta suhteellista ohjaussauvaa sinisen nuolen osoittamaan suuntaan.
- ⊙ Tulos: Tukijalkojen pitäisi vetäytyä sisään ja palata kuljetusasentoon. Kuulet äänimerkin, kun kone on kuljetusasennossa.

Värähtelyjärjestelmän testaus

Huomautus: suorita testi maan tasolla korin ohjaimella. Älä seiso korissa.

- 59 Käynnistä moottori korin ohjainlaitteistolla.

- 60 Valitse moottorin joutokäyntipainike nopean joutokäynnin osoittamiseksi. Kun merkkivalo palaa, nopea joutokäynti on valittuna.

Värähtelyjärjestelmän testaus (kori laskettuna)

- 61 Aja vasen ohjattava pyörä 10 cm korkealle rampille.
- ⊙ Tulos: Kaikkien pyörien tulee säilyttää tukeva kosketus maan kanssa.
- 62 Aja oikea ohjattava pyörä 10 cm korkealle rampille.
- ⊙ Tulos: Kaikkien pyörien tulee säilyttää tukeva kosketus maan kanssa.

Huomautus: tarkista ettei vikakoodeja ilmesty maaohjaimen näytölle.

Värähtelyjärjestelmän testaus (kori nostettuna)

- 63 Paina nostotoiminnon valintapainiketta. Nosta kori noin 2,4 m maanpinnan yläpuolelle.
- 64 Aja vasen ohjattava pyörä 10 cm syvään kuoppaan.
- ⊙ Tulos: Kaikkien pyörien tulee säilyttää tukeva kosketus maan kanssa.
- 65 Aja oikea ohjattava pyörä 10 cm syvään kuoppaan.
- ⊙ Tulos: Kaikkien pyörien tulee säilyttää tukeva kosketus maan kanssa.

Huomautus: tarkista ettei vikakoodeja ilmesty maaohjaimen näytölle.



Älä käytä konetta, ellet:

- Opettele ja noudata tämän käyttöohjekirjan sisältämiä koneen turvallisen käytön periaatteita.
- 1 Vältä vaaratilanteita.
- 2 Tee aina tarkastus ennen käyttöönottoa.
- 3 Tarkasta työympäristö.
- 4 Suorita toimintatestit aina ennen käyttöä.
- 5 Käytä konetta vain sen käyttötarkoitusten mukaisesti.**

Perusteet

Kone on ajettava hydraulinostin, jossa on työkori saksimekanismin päässä. Koneen aiheuttama värinä ei ole vaaraksi korissa olevalle käyttäjälle. Koneita voidaan käyttää henkilöiden, heidän työkalujensa ja tarvikkeidensa sijoittamiseen maaperän yläpuolelle sekä koneiden tai laitteiden yläpuolella sijaitseville työalueille.

Nostimme suunnittelussa on noudatettu standardia EN ISO 13849-1/2 täysimääräisesti ja tarkasti. Suorituskykylaskennan ohjelmistotyökalua SISTEMA:a käytetään verrattain yksinkertaisten alijärjestelmää koskevien laskujen suorittamiseen järjestelmän yleisen suorituskykytason määrittämistä varten.

Sen arviointiin, onko suorituskyky standardin EN 280 turvallisuuteen vaikuttavien ohjauksen osien (SRP/CS) suorituskykyvaatimusten mukainen, käytetään luotettavuustietoja, diagnostiikan kattavuutta [DC], järjestelmäarkkitehtuuria [luokka], vikojen yleisiä aiheuttajia ja tarvittaessa ohjelmistoa koskevia vaatimuksia.

Osiossa Käyttöohjeet esitetään ohjeet kutakin koneen käytön näkökohtaa varten. Käyttäjän vastuulla on noudattaa kaikkia käyttöohjekirjan turvamääräyksiä ja -ohjeita.

Koneen käyttäminen muuhun kuin henkilöiden ja heidän työkalujensa ja materiaaliensa nostamiseen korkeisiin työpisteisiin on vaarallista.

Konetta saa käyttää ainoastaan koulutettu ja valtuutettu henkilöstö. Jos enemmän kuin yhden käyttäjän odotetaan käyttävän konetta eri aikoina saman työvuoron aikana, heidän on kaikkien oltava päteviä käyttäjiä ja heidän kaikkien odotetaan noudattavan kaikkia käyttöohjekirjan turvaohjeita ja -määräyksiä. Tämä tarkoittaa, että jokaisen uuden käyttäjän pitäisi suorittaa käyttöä edeltävä tarkastus, toimintatestit ja työympäristön tarkastus ennen koneen käyttöä.

Käyttöohjeet

Hätäpysäytys

Paina punainen hätäpysäytyspainike sisään eli pois päältä -asentoon maa- tai korin ohjauslaitteistossa pysäyttääksesi kaikki koneen toiminnot ja sammuttaaksesi moottorin.

Korjaa toiminnot, jotka toimivat, kun kumpi tahansa hätäpysäytyspainike on painettuna sisään.

Korin hätälaskeminen

Vedä hätälaskun nuppia.

Käynnistä moottori

- 1 Käännä maaohjauslaitteiston avainkytkin haluttuun asentoon.
- 2 Varmista, että sekä alustan että korin ohjauslaitteiston punainen hätäpysäytyspainike ovat päällä -asennossa.
- 3 Paina hehkutuspainiketta 3–5 sekunnin ajan.
- 4 Paina moottorin käynnistyspainiketta.

Jos moottori ei käynnisty 15 sekunnin pyörittämisen jälkeen, selvitä syy tähän ja korjaa mahdolliset viat. Odota 60 sekuntia ennen uutta käynnistysyritystä.

Lämmitä moottoria kylmissä olosuhteissa (-6 °C:ssa ja sitä kylmemmissä lämpötiloissa) 5 minuutin ajan ennen käyttöä, jotta hydraulijärjestelmä ei vaurioidu.

Äärimmäisen kylmissä olosuhteissa (-18 °C:ssa ja sitä kylmemmissä lämpötiloissa) koneisiin pitäisi hankkia lisävarusteeksi kylmäkäynnistysarja. Alle -18 °C:n lämpötiloissa moottorin käynnistäminen saattaa vaatia käynnistysakun käyttämistä.

Käyttö maasta

- 1 Käännä avainkytkin maaohjaus -asentoon.
- 2 Vedä koriohjauksen ja maaohjauksen punainen hätäpysäytyspainike ulos päälle -asentoon.
- 3 Käynnistä moottori.

Korin asemointi

- 1 Paina nostotoiminnon käyttöönottopainiketta.
- 2 Ota nosto- tai laskutoiminto käyttöön painamalla korin nosto-/laskupainiketta.

Ajo- ja ohjaustoimintoja ei voi käyttää maaohjauslaitteistolla.

Moottorin joutokäynnin valinta

Valitse moottorin joutokäynti (r/min) painamalla valintapainiketta.

Käyttö korista

- 1 Käännä avainkytkin korin ohjauslaitteistoasentoon.
- 2 Vedä koriohjauksen ja maaohjauksen punainen hätäpysäytyspainike ulos päälle -asentoon.
- 3 Käynnistä moottori.

Korin asemointi

- 1 Paina nostotoiminnon valintapainiketta.
- 2 Paina ohjaussauvan käyttöönottopainiketta ja pidä se painettuna.
- 3 Liikuta suhteellista ohjaussauvaa haluttuun suuntaan.

Ohjaus

- 1 Paina ajotoiminnon valintapainiketta.
- 2 Paina ohjaussauvan käyttöönottopainiketta ja pidä se painettuna.

Käyttöohjeet

- 3 Käännä ohjattavia pyöriä ohjaussauvan päällä olevalla keinukytkimellä.

Ajaminen

- 1 Paina ajotoiminnon valintapainiketta.
- 2 Paina ohjaussauvan käyttöönottopainiketta ja pidä se painettuna.
- 3 Nopeuden lisääminen: Liikuta ohjaussauvaa hitaasti pois keskiasennosta.

Nopeuden vähentäminen: Liikuta ohjaussauvaa hitaasti kohti keskiasentoa.

Pysäytys: Palauta ohjaussauva keskiasentoon tai vapauta käyttöönottopainike.

Käytä ajosuunnan määrittämisessä apuna korin ohjauslaitteiston suuntanuolia.

Koneen ajonopeus on rajoitettu, kun kori on nostettuna.

Ajonopeuden valinta

Ajo-ohjaus toimii kahdessa eri ajonopeustilassa. Kun moottorin hitaan joutokäynnin valintapainike palaa, käytössä on hitaan ajonopeuden tila. Kun moottorin nopean joutokäynnin valintapainike palaa, käytössä on nopean ajonopeuden tila.

Ajaminen kaltevalla alustalla

Määritä koneen kallistus- ja sivukallistusarvot sekä alustan kaltevuus.

Suurin kaltevuus, kori alhaalla 40 %. Suurin sivukaltevuus, kori alhaalla 40 %.

Huomautus: maaperän kunto ja vetovoima vaikuttavat sallittuun kallistusarvoon.

Alustan kaltevuuden määrittäminen

Mittaa kaltevuus digitaalisella kaltevuusmittarilla seuraavassa esitetyllä tavalla.

Tarvitset:

Vesivaakan

Suoran puukappaleen, vähintään 1 m:n pituisen mittanauhan

Aseta puukappale kaltevalle alustalle.

Aseta vesivaaka rinteeseen alapäässä puukappaleen yläreunan päälle ja nosta puukappaleen päätä, kunnes kappale on vaakasuorassa.

Pidä puukappaletta vaakasuorassa ja mittaa sen alareunan etäisyys maasta.

Jaa mitattu etäisyys (nousu) puukappaleen pituudella (matka) ja kerro tulos 100:lla.

Esimerkki:

Matka = 3,6 m

Nousu = 0,3 m

$0,3 \text{ m} \div 3,6 \text{ m} = 0,083 \times 100 = 8,3 \%$



Jos kaltevuus ylittää suurimman sallitun kallistus- tai sivukallistusarvon, kone on vinsattava tai kuljetettava rinne ylös tai alas. Katso osio Kuljetus- ja nosto-ohjeet.

Korin laajentaminen ja pienentäminen

- 1 Nosta korin laajennuksen lukituskahva vaakasuoraan.
- 2 Laajenna koria haluttu matka painamalla korin laajennuksen lukituskahvaa.

Huomautus: älä seiso korin laajennuksen päällä, kun yrität laajentaa koria.

- 3 Laske korin laajennuksen lukituskahva.

Käyttöohjeet

Tukijalkojen käyttö (jos varusteena)

- 1 Asemoi kone halutun työalueen alle.

Huomautus: tukijalat toimivat vain, jos moottori on käynnissä.

- 2 Paina tukijalkojen automaattisen vaaituksen painiketta ja pidä se painettuna.
- 3 Paina käyttöönottopainiketta ja pidä se painettuna. Liikuta suhteellista ohjaussauvaa keltaisen nuolen osoittamaan suuntaan. Tukijalat ojentuvat ja vaaittavat koneen. Kuulet äänimerkin, kun kone on vaakasuorassa.

Nostotoiminnon käyttöönottopainikkeen merkkivalo syttyy, kun yhdestä kolmeen tukijalkaa on laskettuna. Kaikki ajo- ja nostotoiminnot ovat pois käytöstä.

Nostotoiminnon käyttöönottopainikkeen ja yksittäisten tukijalkojen painikkeiden merkkivalot sammuvat, kun kaikki tukijalat ovat tukevasti maassa.

Ajotoiminto on pois käytöstä, kun tukijalat ovat laskettuna.

Yksittäisten tukijalkojen ohjaus

- 1 Paina vähintään yhtä tukijalkojen toimintapainiketta ja se pidä painettuna.
- 2 Paina käyttöönottopainiketta ja pidä se painettuna. Liikuta suhteellista ohjaussauvaa keltaisen nuolen osoittamaan suuntaan. Tukijalat ojentuvat ja vaaittavat koneen.

⚠ WARNING Tukijalkaa ei voi käyttää suoraan epätasaisella pinnalla, pehmeällä alustalla, kuopan reunoilla ja kaltevilla mailla koneen kaatumisen, henkilövahinkojen ja laitteistovaurioiden välttämiseksi. Jos sitä on käytettävä edellä mainitunlaisella maanpinnalla, muista käyttää puu- tai teräsalustaa, joka on sovitettu maahan, ja varmista, että se on luja.

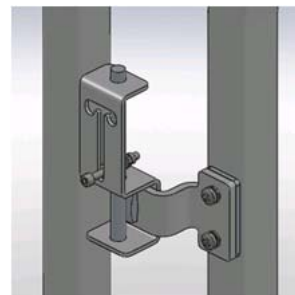
Turvapalkin käyttö

- 1 Nosta kori noin 4 m maanpinnan yläpuolelle.
- 2 Nosta turvapalkki, siirrä se saksivarren keskelle ja käännä se ylös pystyasentoon.
- 3 Laske koria, kunnes turvapalkki lepää tukevasti palkin päällä. Pysytele etäällä turvapalkista, kun lasket koria.

⚠ DANGER Älä aseta turvapalkkia, jos kori ei ole tyhjä.

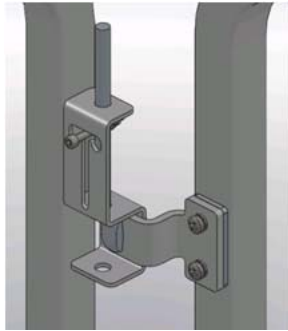
Suojakaiteiden taittaminen

Korin kaidejärjestelmä koostuu kolmesta laajennustasolle tarkoitettusta taittavasta kaideosasta ja kolmesta päätasolle tarkoitettusta osasta. Kaikkia osia pidetään paikoilleen neljällä salvalla.



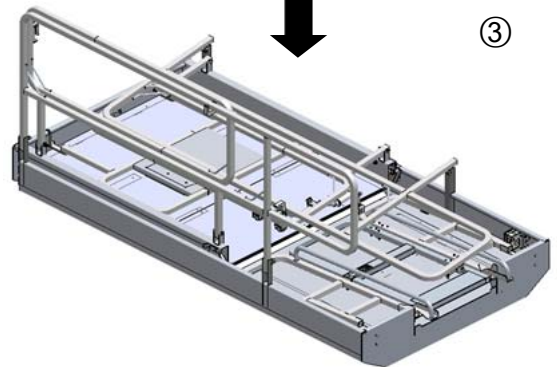
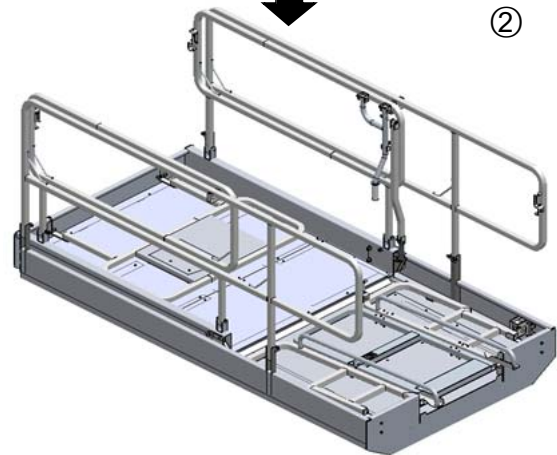
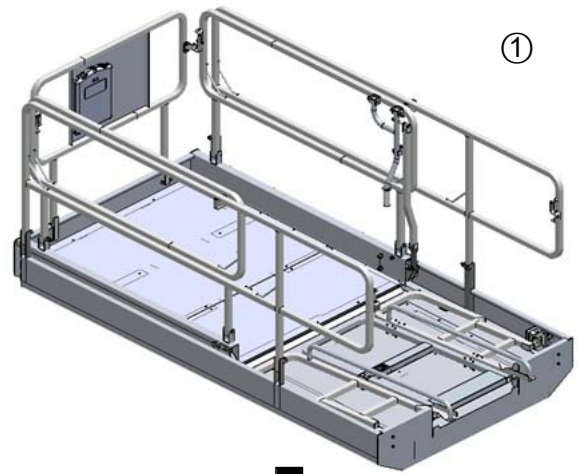
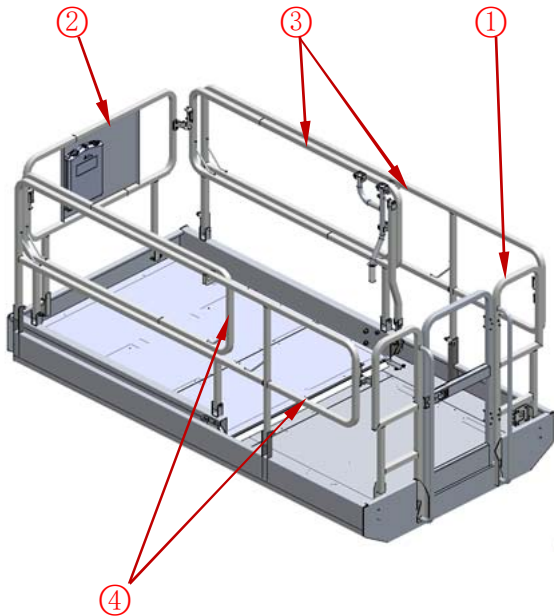
Salpa kiinni

Käyttöohjeet

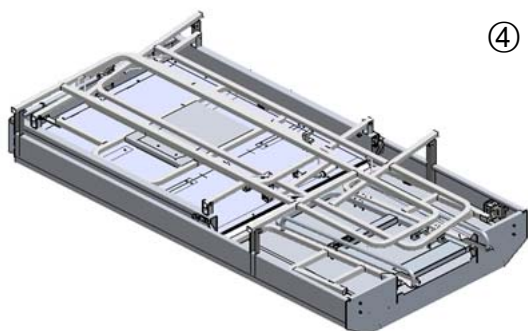


Salpa auki

- 1 Laske kori kokonaan alas ja vedä laajennusosa sisään.
- 2 Irrota korin ohjauslaitteet.
- 3 Salpojen avaamiseksi kulmista kaiteet on taitettava oikeassa järjestyksessä.



Käyttöohjeet



Suojakaiteiden nostaminen

Noudata taitto-ohjeita päinvastaisessa järjestyksessä.

Jokaisen käytön jälkeen

- 1 Valitse turvallinen pysäköintipaikka eli tukeva ja tasainen alusta, jolla ei ole esteitä tai liikennettä.
- 2 Laske kori.
- 3 Käännä avainkytkin pois päältä -asentoon ja poista avain, jotta konetta ei voi käyttää luvottomasti.
- 4 Paina punaiset hätäpysäytyspainikkeet sisään eli pois päältä -asentoon.
- 5 Paina päävirtakytkin sisään eli pois päältä -asentoon.
- 6 Kiilaa pyörät paikoilleen.

Käyttöohjeet**Virhetila**

Jos LED-diagnostiikkänäytössä on virhekoodi, kuten LL, paina punainen hätä pysäytyspainike pohjaan ja vedä se ulos uudelleenkäynnistääksesi järjestelmän.

Virhekoodiluettelo

Korin näyttö	Maaohjaimen näyttö	Kuvaus
01	01 Internal ECU Fault	Pää-ECU:n järjestelmävirhe
02	02 Platform ECU Fault	ECU:n ja korin välinen tiedonsiirtohäiriö
14	14 Angle Sensor Fault	Kulma-anturivika
15	15 Pressure Sensor Fault	Paineanturivika
20	20 Chassis Start Sw Fault	Maaohjaimen käynnistyskytkin päällä -asennossa käynnistyksen aikana
21	21 Chassis Choke Sw Fault	Maaohjaimen rikastuskytkin päällä -asennossa käynnistyksen aikana
22	22 Chassis Up Sw Fault	Maaohjaimen nostokytkin päällä -asennossa käynnistyksen aikana
23	23 Chassis Lift Sw Fault	Maaohjaimen nostokytkin päällä -asennossa käynnistyksen aikana
24	24 Chassis Down Sw Fault	Maaohjaimen laskukytkin päällä -asennossa käynnistyksen aikana
25	25 Left Turn switch Fault	Korin vasemmalle kääntymisen kytkin päällä -asennossa käynnistyksen aikana
26	26 Right Turn switch Fault	Korin oikealle kääntymisen kytkin päällä -asennossa käynnistyksen aikana
27	27 Drive Enable Sw FIt	Korin ajon käyttöönottokytkin päällä -asennossa käynnistyksen aikana
28	28 Off Neutral Drive Joystick	Korin ohjaussauva ei neutraalissa asennossa käynnistyksen aikana
31	31 Platform Choke Sw Fault	Korin rikastuskytkin päällä -asennossa käynnistyksen aikana
32	32 Platform Start Sw Fault	Korin käynnistyskytkin päällä -asennossa käynnistyksen aikana
33	33 Left Front outrig Sw FIt	Korin vasemman etutukijalan käyttöönottopainike päällä -asennossa käynnistyksen aikana

Käyttöohjeet

Korin näyttö	Maaohjaimen näyttö	Kuvaus
34	34 Right Front outrig Sw Flt	Korin oikean etutukijalan käyttöönottopainike päällä -asennossa käynnistyksen aikana
35	35 Left Rear outrig Sw Flt	Korin vasemman takatukijalan käyttöönottopainike päällä -asennossa käynnistyksen aikana
36	36 Right Rear outrig Sw Flt	Korin oikean takatukijalan käyttöönottopainike päällä -asennossa käynnistyksen aikana
37	37 Auto Level Switch Fault	Korin tukijalkojen automaattisen vaaituksen käyttöönottopainike päällä -asennossa käynnistyksen aikana
38	38 LF OR Limit Switch Fault	Molemmat vasemman etutukijalan rajakytkimet ovat päällä -asennossa
39	39 RF OR Limit Switch Fault	Molemmat oikean etutukijalan rajakytkimet ovat päällä -asennossa
40	40 LR OR Limit Switch Fault	Molemmat vasemman takatukijalan rajakytkimet ovat päällä -asennossa
41	41 RR OR Limit Switch Fault	Molemmat oikean takatukijalan rajakytkimet ovat päällä -asennossa
43	43 Folat limit switch fault	Kellunnan rajakytkimet ovat päällä -asennossa
49	49 Drive Coil 1 Fault	Häiriö kanavan DRIVE 1 tehoFETissä
50	50 Drive Coil 2 Fault	Häiriö kanavan DRIVE 2 tehoFETissä
51	51 Drive Coil 3 Fault	Häiriö kanavan DRIVE 3 tehoFETissä
52	52 Func Prop Coil Fault	Häiriö kanavan PROPORTIONAL 1 tehoFETissä
54	54 Up Coil Fault	Häiriö kanavan DOWN tehoFETissä
55	55 Down Coil Fault	Häiriö kanavan RT tehoFETissä
56	56 Right Turn Coil Fault	Häiriö kanavan LT tehoFETissä
57	57 Left Turn Coil Fault	Häiriö kanavan LT tehoFETissä
58	58 Brake Coil Fault	Häiriö kanavan LT tehoFETissä
60	60 Forward 1 Coil Fault	Häiriö kanavan FORWARD LEFT tehoFETissä
61	61 Reverse 1 Coil Fault	Häiriö kanavan REVERSE LEFT tehoFETissä

Käyttöohjeet

Korin näyttö	Maaohjaimen näyttö	Kuvaus
66	66 Low Oil Pressure	Öljynpaineen häiriö
67	67 High Cool ant Temperature	Häiriö veden lämpötilassa
68	68 Low ECU Voltage	Alhainen akkujännite
69	69 Low Engine RPM	Liian alhainen moottorin pyörimisnopeus
70	70 High Engine RPM	Liian suuri moottorin pyörimisnopeus
81	81 Left Front Otrg Coil Flt	Häiriö kanavan LEFT FRONT OUTRIGGER tehoFETissä
82	82 Left Rear Otrg Coil Flt	Häiriö kanavan LEFT REAR OUTRIGGER tehoFETissä
83	83 Right Front Otrg Coil Flt	Häiriö kanavan RIGHT FRONT OUTRIGGER tehoFETissä
84	84 Right Rear Otrg Coil Flt	Häiriö kanavan RIGHT REAR OUTRIGGER tehoFETissä
85	85 Outrigger Ext Coil Fit	Häiriö kanavan EXTEND OUTRIGGER tehoFETissä
86	86 Outrigger Ret Coil Fit	Häiriö kanavan RETRACT OUTRIGGER tehoFETissä
95	95 Machine Type Faut	Väärä konetyyppi valittuna
OL	98 Platform Overload	Korin ylikuorma
LL		Kone on kallistunut turvallisten rajojen yli

Pyydä lisätietoja asianomaiselta Dinglin huolto-osastolta.

Kuljetus- ja nosto-ohjeet



Ota huomioon ja noudata:

- Koneen liikkumisen ohjaamisessa on käytettävä tervettä järkeä ja suunnittelua, kun sitä nostetaan nosturilla tai trukilla.
- Vain pätevät nostokorin käyttäjät saavat siirtää koneen kuorma-autoon tai siitä pois.
- Kuljetusajoneuvon on oltava pysäköitynä tasaiselle alustalle.
- Kuljetusajoneuvo ei saa päästä vierimään, kun konetta lastataan.
- Varmista, että ajoneuvon kantokyky on riittävä ja että lastauspinnat ja kuormaketjut ja -liinat kestävät koneen painon. Tarkasta koneen paino sen tyyppikilvestä.
- Koneen on oltava tasaisella alustalla tai kiinnitettynä ennen jarrujen vapauttamista.
- Älä anna kaiteiden pudota kun kiinnitystapit irrotetaan. Säilytä tiukka ote kaiteista kun niitä lasketaan alas.
- Älä aja konetta kaltevalla alustalla, joka ylittää koneen sallitut kallistus- tai sivukallistusarvot. Katso käyttöohjeiden osio Ajaminen kaltevalla alustalla.
- Jos kuljetusalustan kuormauspinnan kaltevuus ylittää suurimman sallitun kallistusarvon, kone on lastattava ja purettava vinssin avulla ohjeiden mukaisesti.

Pyörien vapautus hinausta varten

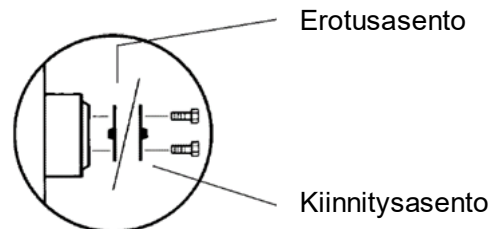
Kiilaa pyörät koneen vierimisen estämiseksi.

2-vetomallit: vapauta ohjaamattomien pyörien jarrut kääntämällä navan väännön irrotustulpat ja löysäämällä ajon L-venttiiliä (katso alla).

4-vetomallit: vapauta pyörän jarrut kääntämällä kaikki neljä navan väännön irrotustulppaa ja löysäämällä ajon L-venttiiliä (katso alla).

Varmista, että vinssin vaijeri on kiinnitetty oikein alustan kiinnityspisteisiin, ja että reitti on esteetön.

Palauta jarrut toimimalla päinvastoin.



Kuljetus- ja nosto-ohjeet

Kiinnittäminen kuorma-autoon tai perävaunuun kuljetusta varten

Siirto

Kiilaa koneen pyörät aina kuljetusta varten.

Vedä laajennustaso(t) sisään ja lukitse ne.

Ankkuroi kone kuljetusalustalle koneen alustassa olevista kiinnityspisteistä.

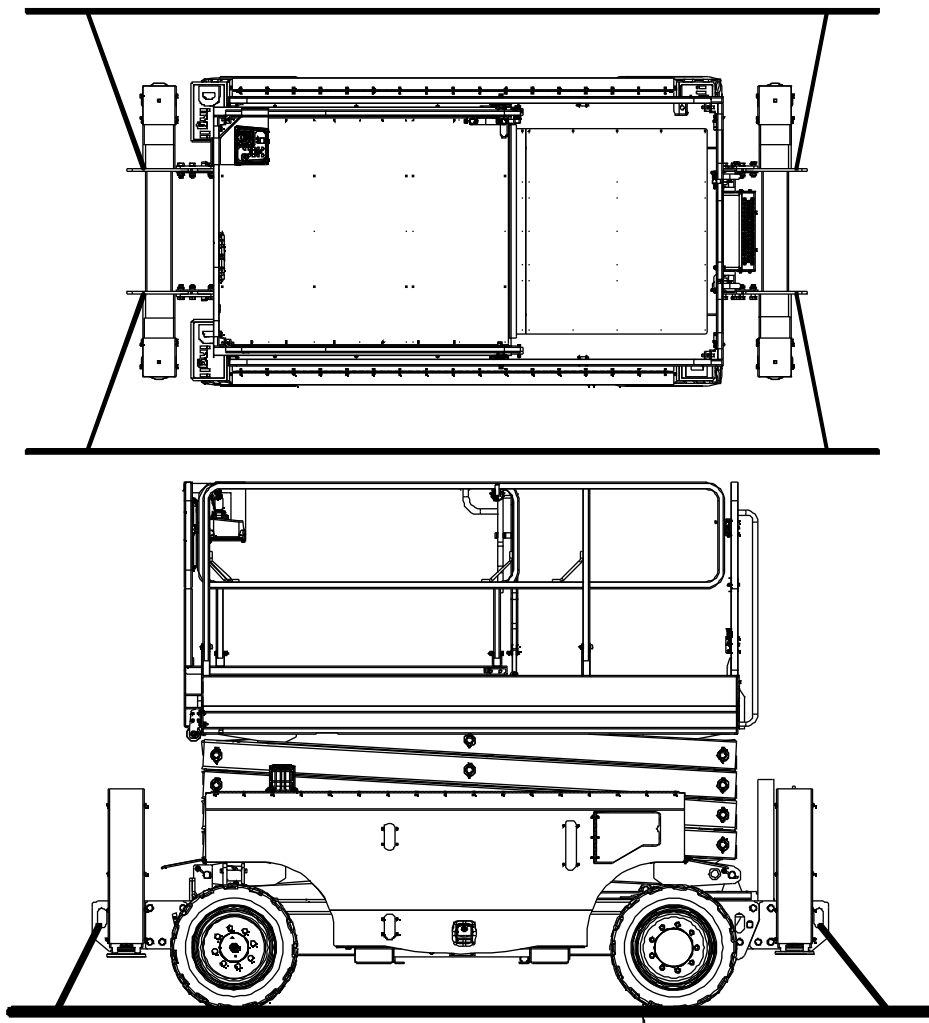
Käytä vähintään neljää kuormaketjua tai -liinaa.

Käytä erittäin kestäviä kuormaketjuja tai -liinoja.

Käännä avainkytkin pois päältä -asentoon ja poista avain ennen kuljetusta.

Tarkasta koko kone irtonaisten tai kiinnittämättömien esineiden varalta.

Jos kaiteet on laskettu alas, kiinnitä ne paikalleen kuormaliinoilla ennen kuljetusta.



Kuljetus- ja nosto-ohjeet



Ota huomioon ja noudata:

- Ainoastaan pätevät lastaustyöntekijät saavat kiinnittää koneen ja nostaa sitä.
- Ainoastaan pätevät haarukkatrukin käyttäjät saavat nostaa koneen haarukkatrukilla.
- Varmista, että ajoneuvon kantokyky on riittävä ja että lastauspinnat ja kuormaketjut tai -liinat kestävät koneen painon. Tarkasta koneen paino sen tyyppikilvestä.

Määritä koneesi painopiste tämän sivun taulukon ja kuvan perusteella.

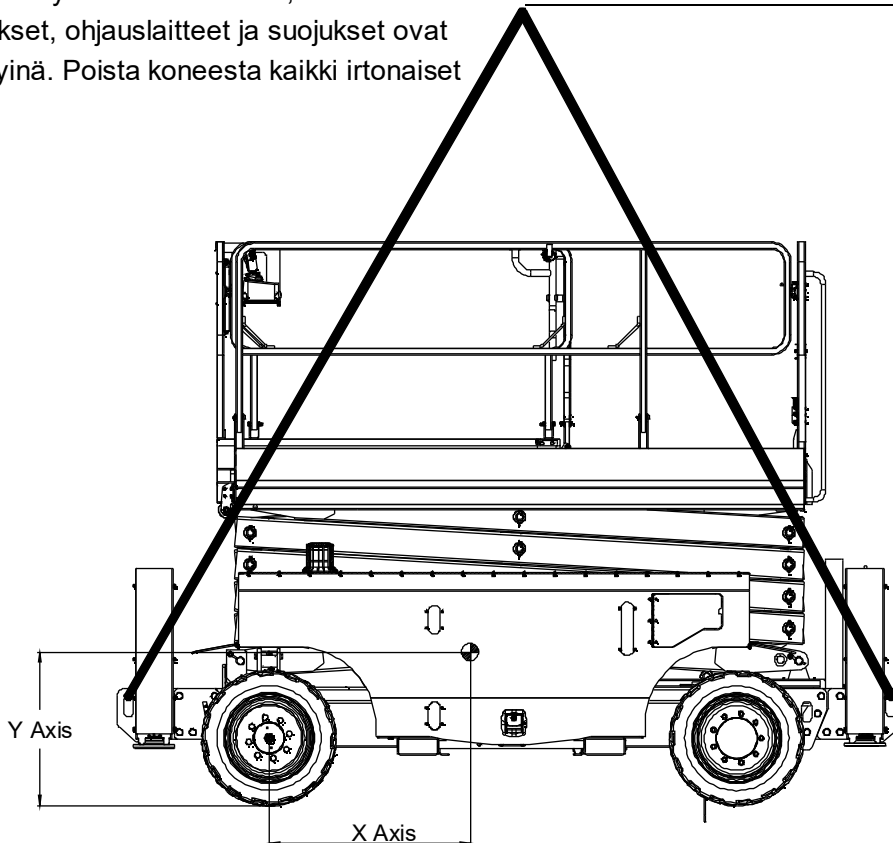
Kiinnitä nostovälineet vain koneen siihen tarkoitettuihin nostopisteisiin. Koneen kummassakin päässä on kaksi nostopistettä.

Asettele nostovälineet siten, että ne eivät vaurioita konetta ja että kone pysyy vaakasuorassa.

Painopiste	X-akseli	Y-akseli
JCPT1218RT	1,1 m	0,78 m
JCPT1418RT	1,1 m	0,84 m

Nosto-ohjeet

Laske kori täysin alas. Varmista, että korin laajennukset, ohjauslaitteet ja suojukset ovat kiinnitettyinä. Poista koneesta kaikki irtonaiset esineet.



Kunnossapito



Ota huomioon ja noudata:

- Käyttäjä saa suorittaa vain tässä ohjekirjassa eriteltyjä rutiininomaisia kunnossapitotöitä.
- Ainoastaan pätevät huoltoteknikot saavat suorittaa määräaikaiset kunnossapitoa koskevat tarkastukset ja niissä on noudatettava valmistajan antamia tietoja sekä tämän ohjekirjan vaatimuksia.

Kunnossapitosymbolien selitykset

NOTICE

Tässä ohjekirjassa käytetään seuraavia symboleja tukemaan ohjeiden tarkoituksen välittämistä. Kun kunnossapitotoimenpiteen kuvauksen alussa esitetään vähintään yksi näistä symboleista, se tarkoittaa seuraavaa.



Tarkoittaa, että toimenpide edellyttää työkalujen käyttöä.



Tarkoittaa, että toimenpide edellyttää uusia osia.



Tarkoittaa, että toimenpide edellyttää kylmää moottoria.



Tarkoittaa, että toimenpide edellyttää lämmintä moottoria.



Tarkoittaa, että jälleenmyyjän huoltoliikkeen on suoritettava kyseinen toimenpide.

Toimituksen valmisteluraportti

Toimituksen valmisteluraportti sisältää tarkistuslistan kullekin määräaikaistarkastuksen tyypille.

Tee kopiot toimituksen valmisteluraportista kutakin tarkastusta varten. Säilytä täytetyt lomakkeet vaatimusten mukaisesti.

Huoltoaikataulu

Koneelle on suoritettava viidenlaisia kunnossapitotarkastuksia aikataulun perusteella: päivittäisiä, neljännesvuosittaisia, puolivuositaisia, vuosittaisia ja kahden vuoden välein suoritettavia tarkastuksia. Suunniteltujen huoltotoimenpiteiden osio ja huoltotarkastusraportti on jaettu viiteen alaosiin – A, B, C, D ja E. Käytä seuraavaa taulukkoa määrittääksesi, mitkä toimenpideryhmät vaaditaan määräaikaistarkastuksen suorittamiseen.

Tarkastus	Tarkistuslista
Päivittäin tai 8 tunnin välein	A
Neljännesvuosittain tai 250 tunnin välein	A+B
Puolivuositain tai 500 tunnin välein	A+B+C
Vuosittain tai 1 000 tunnin välein	A+B+C+D
Kahden vuoden tai 2 000 tunnin välein	A+B+C+D+E

Kunnossapito

Kunnossapitotarkastusraportti

Kunnossapitotarkastusraportti sisältää tarkistuslistan kullekin määräaikaistarkastuksen tyypille.

Tee kopiot kunnossapitotarkastusraportista kutakin tarkastusta varten. Säilytä täytettyjä lomakkeita vähintään neljän vuoden ajan tai työnantajan, työmaan ja valtiollisten määräysten ja vaatimusten mukaisesti.

Toimituksen valmisteluraportti

Perusteet

Toimitusta edeltävien valmistelujen tekeminen on myyjän vastuulla.

Toimitusta edeltävät valmistelut on suoritettava ennen jokaista toimitusta. Tarkastuksen tarkoituksena on havaita koneen nähtävissä olevat puutteet, ennen kuin kone otetaan käyttöön.

Vaurioitunutta tai muutettua konetta ei saa käyttää. Jos vaurioita tai poikkeamia tehtaalta toimitetusta kunnosta havaitaan, kone on merkittävä ja poistettava käytöstä.

Ainoastaan pätevä huoltoteknikko saa suorittaa korjauksia koneelle, ja korjauksissa on aina noudatettava valmistajan antamia ohjeita.

Ainoastaan pätevä huoltoteknikko saa suorittaa määräaikaiset kunnossapitotarkastukset, joissa on noudatettava valmistajan antamia tietoja sekä tämän ohjekirjan vaatimuksia.

Ohjeet

Käytä koneesi käyttöohjekirjaa.

Toimitusta edeltävät valmistelut koostuvat käyttöönottoa edeltävästä tarkastuksesta, kunnossapitotoimista ja toimintatesteistä.

Käytä tätä lomaketta tulosten kirjaamiseen. Merkitse rasti kunkin suoritettun osan valintaruutuun. Noudata käyttöohjekirjan ohjeita.

Jos jonkin tarkastuksen tuloksena on N, poista kone käytöstä, korjaa se ja tarkasta se uudelleen. Merkitse korjauksen jälkeen rasti ruutuun R.

Selitykset

Y = suoritettu (yes)

N = ei voitu suorittaa (no)

R = korjattu (repaired)

Kommentit

Toimituksen valmisteluraportti	Y	N	R
Käyttöä edeltävä tarkastus suoritettu			
Suoritettut kunnossapitotoimet			
Suoritettut toimintatestit			

Malli

Sarjanumero

Päivämäärä

Koneen omistaja

Tarkastanut (painokirjaimin)

Tarkastajan allekirjoitus

Tarkastajan työnimike

Tarkastajan edustama yritys

Kunnossapito

Kunnossapitotarkastusraportti

Malli

Sarjanumero

Päivämäärä

Tuntimittari

Koneen omistaja

Tarkastanut (painokirjaimin)

Tarkastajan allekirjoitus

Tarkastajan työnimike

Tarkastajan edustama yritys

Ohjeet

- Tee kopiot tästä raportista jokaista tarkastusta varten.
- Valitse asianmukaiset tarkistuslistat suoritettavaa tarkastustyyppiä varten.

Päivittäin tai 8 tunnin välein suoritettava tarkastus: A

Neljännesvuosittain tai 250 tunnin välein suoritettava tarkastus: A+B

Puolivuosittain tai 500 tunnin välein suoritettava tarkastus: A+B+C

Vuosittain tai 1 000 tunnin välein suoritettava tarkastus: A+B+C+D

Kahden vuoden tai 2 000 tunnin välein suoritettava tarkastus: A+B+C+D+E

- Merkitse rasti kunkin suoritettujen tarkastustoimenpiteiden valintaruutuun.
- Opettele tarkastusten suorittaminen tämän osion vaiheittaisten menettelyjen perusteella.
- Jos jonkin tarkastuksen tuloksena on N, poista kone käytöstä, korjaa se ja tarkasta se uudelleen. Merkitse korjauksen jälkeen rasti ruutuun R.

Selitykset

Y = hyväksyttävä (yes)

N = poistettava käytöstä (no)

R = korjattu (repaired)

Tarkistuslista A	Y	N	R
A-1 Ohjekirjat ja tarramerkinnot			
A-2 Käyttöä edeltävä tarkastus			
A-3 Akkujen tarkastus			
A-4 Värähtelyjärjestelmän testaus			
A-5 Moottoriöljyn tason tarkistus			
A-6 Hydraulioöljyn tason tarkistus			
A-7 Moottorin jäähdytysnesteen tason tarkistus			
A-8 Toimintatellit			
A-9 Moottorin huolto			
40 tunnin jälkeen:			
A-10 30 päivän huolto			
50 tunnin välein:			
A-11 Moottorin huolto			
100 tunnin välein:			
A-12 Moottorin huolto			
200 tunnin välein:			
A-13 Moottorin huolto			
Tarkistuslista B	Y	N	R
B-1 Akku			
B-2 Johdotus			
B-3 Renkaat ja pyörät			
B-4 Vaihteistojen öljytasojen tarkastus			

Kunnossapito

B-5 Häätäpysäytys			
B-6 Avainkytkin			
B-7 Äänimerkki (jos varusteena)			
B-8 Ajojarrut			
B-9 Ajonopeus kori laskettuna			
B-10 Ajonopeus kori nostettuna			
B-11 Hydraulioöljyn analyysi			
B-12 Polttoaine- ja hydraulisäiliön korkin huohotusjärjestelmä			
B-13 Alarajakytkinten testaus			
B-14 Ylärajakytkinten testaus			
B-15 Vilkkuvien majakoiden testaus			
400 tunnin välein:			
B-16 Moottorin huolto			
Tarkistuslista C	Y	N	R
C-1 Korin ylikuorma (jos varusteena)			
C-2 Alajakytkimen laskeutumisviive			
C-3 Huohotuskorkki - mallit joissa valinnainen öljy			
C-4 Moottorin huolto			
C-5 Moottorin huolto			
Tarkistuslista D	Y	N	R
D-1 Saksien kulutustyyntyt			
D-2 Hydraulisuodatin			
D-3 Moottorin huolto			
D-4 Moottorin huolto			
D-5 Vaihteistoöljyn vaihtaminen			
D-6 Moottorin huolto			
Tarkistuslista E	Y	N	R
E-1 Hydraulioöljy			

E-2 Moottorin huolto			
E-3 Moottorin huolto			

Tarkistuslistan A toimenpiteet

A-1

Ohjekirjojen ja tarramerkintöjen tarkastus

Käyttöohjekirjan hyvässä kunnossa pitäminen on olennaisen tärkeää koneen turvallisen käytön kannalta. Ohjekirjat toimitetaan jokaisen koneen mukana, ja ne olisi säilytettävä korin niille tarkoitettussa säilytyspaikassa. Jos ohjekirja on lukukelvoton tai se puuttuu, sen sisältämiä turvallisten käyttöolosuhteiden varmistamiseen tarvittavia turvallisuus- ja käyttötietoja ei ole käytettävissä.

Myös kaikkien turvallisuutta ja käyttöä koskevia tietoja sisältävien tarrojen hyvässä kunnossa pitäminen on pakollista koneen turvallisen käytön varmistamiseksi. Tarramerkinnot kiinnittävät käyttäjien ja muun henkilöstön huomion moniin vaaroihin, joita koneen käyttämiseen voi liittyä. Lisäksi ne antavat käyttäjille käyttö- ja kunnossapitotietoja. Lukukelvoton tarra ei ilmoita henkilöstölle menettelystä tai vaarasta, mikä voi johtaa vaarallisiin käyttöolosuhteisiin.

- 1 Tarkista, että käyttöohjekirjasta ei puutu mitään ja että se on sille tarkoitettussa säilytyspaikassa korissa.
 - 2 Tarkista, että ohjekirjan sivut ovat luettavissa ja hyvässä kunnossa.
- ☉ Tulos: Käyttöohjekirja pätee koneeseen ja on luettavissa ja hyvässä kunnossa.
 - ☒ Tulos: Käyttöohjekirja ei päde koneeseen, on lukukelvoton tai on huonossa kunnossa. Poista kone käytöstä siihen asti, että käyttöohjekirja on vaihdettu.

- 3 Avaa käyttöohjekirjan tarramerkintöjen tarkastusta koskeva osio. Tarkista kaikkien koneen tarramerkintöjen luettavuus ja eheys huolellisesti ja perusteellisesti.
- ☉ Tulos: Koneessa on kaikki vaadittavat tarrat ja ne kaikki ovat luettavissa ja hyvässä kunnossa.
 - ☒ Tulos: Koneessa ei ole kaikkia vaadittavia tarroja tai vähintään yksi niistä on lukukelvoton tai huonossa kunnossa. Poista kone käytöstä siihen asti, että tarrat on vaihdettu.
- 4 Palauta käyttöohjekirja käytön jälkeen aina säilytyspaikkaansa.

Huomautus: ota yhteyttä valtuutettuun DINGLI-jakelijaan tai DINGLI-koneiden valmistajaan, jos tarvitset uusia ohjekirjoja tai tarroja.

Kunnossapito

A-2

Käyttöä edeltävä tarkastus

Käyttöä edeltävän tarkastuksen suorittaminen on olennaisen tärkeää koneen turvallisen käytön kannalta. Käyttöä edeltävä tarkastus on silmäääräinen tarkastus, jonka käyttäjä tekee ennen jokaista työvuoroa. Tarkastuksen tarkoituksena on havaita koneen nähtävissä olevat puutteet, ennen kuin käyttäjä suorittaa toimintatestit. Käyttöä edeltävässä tarkastuksessa selviää myös, tarvitaanko rutiininomaisia kunnossapitotöitä.

Täydet tiedot tämän tarkastuksen suorittamiseen esitetään kunkin koneen omassa käyttöohjekirjassa. Katso tiedot koneesi käyttöohjekirjasta.

A-3

Akkujen tarkastus



Akkujen asianmukainen kunto on olennaisen tärkeää koneen hyvän suorituskyvyn ja käyttöturvallisuuden kannalta. Virheelliset nestetasot tai vaurioituneet kaapelit ja liitännät voivat aiheuttaa vaurioita osille sekä vaaratilanteita.

Huomautus: Tätä tarkastusta ei vaadita koneille joissa on litiumakut, tiivistetyt akut tai huoltovapaat akut.

⚠ WARNING Sähköiskun vaara. Kuumien tai jännitteisten virtapiirien koskettaminen voi johtaa kuolemaan tai vakaviin vammoihin. Riisu kaikki sormukset, kellot ja muut korut.

⚠ WARNING Ruumiinvammojen vaara. Akut sisältävät happoa. Vältä akkuhapon läikkymistä ja koskettamista. Neutraloi vuotanut akkuhappo ruokasoodalla ja vedellä.

- 1 Käytä suojavaateita ja suojalaseja.
- 2 Varmista, että akun kaapeliliitännät ovat tiukalla ja ettei niissä ole korroosiota.
- 3 Varmista, että akun kiinnitystangot ovat kiinni.
- 4 Poista akun ilmauskorkit.
- 5 Tarkista akkuhapon taso. Lisää tarvittaessa tislattua vettä siten, että nestetaso yltää akun täyttöputken alaosaan. Älä täytä liikaa.
- 6 Kiinnitä ilmauskorkit takaisin.

Huomautus: napasuojusten ja korroosiota ehkäisevän tiivisteaineen käyttö auttaa akun napojen ja kaapeleiden korroosion ehkäisemisessä.

A-4**Värähtelyjärjestelmän testaus**

Värähtelyjärjestelmä on suunniteltu siten, että kaikki neljä rengasta pitävät tiukan kosketuksen maahan epätasaisessa maastossa, mikä parantaa pitoa ja koneen vakautta.

Akselin värähtelyjärjestelmän moitteeton toiminta on olennaisen tärkeää koneen turvallisen käytön kannalta. Jos akselin värähtelyjärjestelmä ei toimi oikein, koneen vakaus vaarantuu ja se voi kaatua.

Värähtelyjärjestelmän testaus (kori laskettuna)

- 1 Aja vasen ohjattava pyörä 10 cm korkealle rampille.
- ⊙ Tulos: Kaikkien pyörien tulee säilyttää tukeva kosketus maan kanssa.
- 2 Aja oikea ohjattava pyörä 10 cm korkealle rampille.
- ⊙ Tulos: Kaikkien pyörien tulee säilyttää tukeva kosketus maan kanssa.

Huomautus: tarkista ettei vikakoodeja ilmesty maaohjaimen näytölle.

Värähtelyjärjestelmän testaus (kori nostettuna)

- 3 Paina nostotoiminnon valintapainiketta. Nosta kori noin 2,4 m maanpinnan yläpuolelle.
- 4 Aja vasen ohjattava pyörä 10 cm syvään kuoppaan.
- ⊙ Tulos: Kaikkien pyörien tulee säilyttää tukeva kosketus maan kanssa.
- 5 Aja oikea ohjattava pyörä 10 cm syvään kuoppaan.
- ⊙ Tulos: Kaikkien pyörien tulee säilyttää tukeva kosketus maan kanssa.

Huomautus: tarkista ettei vikakoodeja ilmesty maaohjaimen näytölle.

A-5**Moottoriöljyn tason tarkistus**

Oikea moottoriöljymäärä on olennaisen tärkeää moottorin hyvän suorituskyvyn ja pitkän käyttöiän kannalta.

Koneen käyttäminen virheellisellä öljytasolla voi vaurioittaa moottorin osia.

NOTICE

Tarkista öljyn taso, kun moottori on sammutettuna.

- 1 Avaa moottorin kansi
- 2 Vapauta moottorialustan salvat ja käännä se kokonaan ulos
- 3 Tarkista öljytason mittatikku. Lisää öljyä tarpeen mukaan.

Öljytyyppi	5W-30
Öljytyyppi – kylmät olosuhteet	0W-20

Kunnossapito

A-6

Hydrauliöljyn tason tarkistus



Oikean hydrauliöljytason säilyttäminen on olennaisen tärkeää koneen toiminnan kannalta. Virheelliset hydrauliöljytasot voivat aiheuttaa vaurioita hydraulikomponenteissa.

Päivittäisten tarkistusten ansiosta tarkastaja kykenee havaitsemaan öljytason muutoksia, jotka voivat olla merkkejä hydraulijärjestelmän ongelmista.

NOTICE

Suorita tämä toimenpide kori laskettuna ja moottori sammutettuna.

- 1 Tarkista hydrauliöljyn taso silmämääräisesti hydrauliöljysäiliön sivusta.
- ⊙ Tulos: Hydrauliöljyn pinta saa olla enintään 5 cm:n päässä säilön yläreunasta.
- 2 Lisää öljyä tarvittaessa. Älä täytä liikaa.

NOTICE

Alkuperäisen hydrauliöljyn tekniset tiedot: L-HV46

Asiakkaat valitsevat soveltuvan hydrauliöljyn käyttöympäristön lämpötilan perusteella.

Esimerkiksi: L-HV32 tai L-HV68

A-7

Moottorin jäähdytysnesteen tason tarkistus



Oikean jäähdytysnestetason säilyttäminen on olennaisen tärkeää moottorin käyttöiän kannalta. Virheellinen jäähdytysnestetaso heikentää moottorin jäähdytyskykyä ja vahingoittaa moottorin osia. Päivittäisten tarkistusten ansiosta tarkastaja kykenee havaitsemaan jäähdytysnestetason muutoksia, jotka voivat olla merkkejä jäähdytysjärjestelmän ongelmista.

Tarkista jäähdyttimen nestetaso. Lisää nestettä tarvittaessa.

⚠ WARNING

Ruumiinvammojen vaara.

Jäähdyttimessä olevat nesteet ovat paineellisia ja erittäin kuumia. Ole varovainen avatessasi korkkia ja lisätessäsi nesteitä.

A-8

Toimintakokeiden suorittaminen

Toimintakokeiden suorittaminen on olennaista koneen turvallisen käytön kannalta.

Toimintakokeiden tarkoituksena on havaita mahdolliset viat ennen koneen käyttöönottoa. Viallista konetta ei saa käyttää. Jos vikoja havaitaan, kone on merkittävä ja poistettava käytöstä.

Täydetyt tiedot tämän tarkastuksen suorittamiseen esitetään kunkin koneen omassa käyttöohjekirjassa. Katso tiedot koneesi käyttöohjekirjasta.

Kunnossapito

A-9

Moottorin huolto



Moottorin teknisissä tiedoissa vaaditaan, että tämä toimenpide suoritetaan 8 tunnin välein tai päivittäin sen mukaan, kumpi ehto täyttyy ensin.

Vaadittavat kunnossapitotoimenpiteet ja tarkemmat tiedot moottorista esitetään moottorin käyttöohjekirjassa.

A-11

Moottorin huolto



Moottorin teknisissä tiedoissa vaaditaan, että tämä toimenpide suoritetaan 50 tunnin välein.

Vaadittavat kunnossapitotoimenpiteet ja tarkemmat tiedot moottorista esitetään moottorin käyttöohjekirjassa.

A-10

30 päivän huolto



30 päivän huolto on kertaluontoinen toimenpide, joka suoritetaan 30 ensimmäisen käyttöpäivän tai 40 ensimmäisen käyttötunnin jälkeen. Tämän jälkeen noudatetaan kunnossapitotaulukkojen mukaisia määräaikaistarkastuksia.

- 1 Suorita seuraavat kunnossapitotoimenpiteet:
 - B-3 Tarkasta renkaat, pyörät ja lukkomutterin kiristysmomentti
 - B-4 Vaihteistojen öljytasojen tarkastus
 - D-2 Vaihda hydraulisäiliön paluusuoatinelementti

A-12

Moottorin huolto



Moottorin teknisissä tiedoissa vaaditaan, että tämä toimenpide suoritetaan 100 tunnin välein.

Vaadittavat kunnossapitotoimenpiteet ja tarkemmat tiedot moottorista esitetään moottorin käyttöohjekirjassa.

A-13

Moottorin huolto



Moottorin teknisissä tiedoissa vaaditaan, että tämä toimenpide suoritetaan 200 tunnin välein.

Vaadittavat kunnossapitotoimenpiteet ja tarkemmat tiedot moottorista esitetään moottorin käyttöohjekirjassa.

Kunnossapito

Tarkistuslistan B toimenpiteet

B-1

Akkujentarkastus



DINGLI vaatii, että tämä toimenpide suoritetaan 250 tunnin välein tai neljännesvuosittain sen mukaan, kumpi ehto täyttyy ensin.

Akkujen asianmukainen kunto on olennaisen tärkeää koneen hyvän suorituskyvyn ja käyttöturvallisuuden kannalta. Virheelliset nestetasot tai vaurioituneet kaapelit ja liitännät voivat aiheuttaa vaurioita osille sekä vaaratilanteita.

⚠ WARNING Sähköiskun / palovamman vaara. Jännitteellisten virtapiirien koskettaminen voi johtaa kuolemaan tai vakaviin vammoihin. Riisu kaikki sormukset, kellot ja muut korut.

⚠ WARNING Ruumiinvammojen vaara. Akut sisältävät happoa. Vältä akkuhapon läikymistä ja koskettamista. Neutraloi vuotanut akkuhappo ruokasoodalla ja vedellä.

- 1 Käytä suojavaateita ja suojalaseja.
- 2 Varmista, että akun kaapeliliitännöissä ei ole korroosiota.

Huomautus: napasuojusten ja korroosiota ehkäisevän tiivisteen käyttö auttaa akun napojen ja kaapeleiden korroosion ehkäisemisessä.

- 3 Varmista, että akun kiinnikkeet ja kaapeliliitännät ovat tiukalla.
- 4 Lataa akku täyteen. Anna akun levätä 24 tuntia ennen tämän toimenpiteen suorittamista, jotta akun kennot ehtivät tasautua.

- 5 Poista akun ilmauskorkit ja tarkista kunkin akun kennon ominaispaine hydrometrillä. Merkitse tulokset muistiin.
- 6 Tarkista ympäristön lämpötila ja mukauta kunkin kennon ominaispainearvoa seuraavasti:
 - Lisää kunkin kennon arvoon 0,004 jokaista 5,5 °C:tta kohden, jolla lämpötila ylittää 26,7 °C.
 - Vähennä kunkin kennon arvosta 0,004 jokaista 5,5 °C:tta kohden, jolla lämpötila alittaa 26,7 °C.
- ⊙ Tulos: Kaikkien akun kennojen mukautettu ominaispaine on vähintään 1,277. Akku on ladattu täyteen. Siirry vaiheeseen kymmenen.
- ⊖ Tulos: Vähintään yhden akun kennon mukautettu ominaispaine on enintään 1,276. Siirry vaiheeseen seitsemän.
- 7 Suorita tasaava lataus TAI lataa akku täysin ja anna sen levätä vähintään kuusi tuntia.
- 8 Poista akun ilmauskorkit ja tarkista kunkin akun kennon ominaispaine hydrometrillä. Merkitse tulokset muistiin.
- 9 Tarkista ympäristön lämpötila ja mukauta kunkin kennon ominaispainearvoa seuraavasti:
 - Lisää kunkin kennon arvoon 0,004 jokaista 5,5 °C:tta kohden, jolla lämpötila ylittää 26,7 °C.

Kunnossapito

- Vähennä kunkin kennon arvosta 0,004 jokaista 5,5 °C:tta kohden, jolla lämpötila alittaa 26,7 °C.

- ⊕ Tulos: Kaikkien akun kennojen ominaispaino on vähintään 1,277. Akku on ladattu täyteen. Siirry vaiheeseen kymmenen.
 - ⊖ Tulos: Ero kennojen ominaispainoarvojen välillä on yli 0,1 TAI vähintään yhden kennon ominaispaino on alle 1.177. Vaihda akku.
- 10 Tarkista akkuhapon taso. Lisää tarvittaessa tislattua vettä siten, että nestetaso on 3 mm akun täyttöputken alapuolella. Älä täytä liikaa.
- 11 Asenna ilmauskorkit ja neutraloi mahdollisesti läikkynyt akkuhappo.

B-2

Johdotuksen tarkastus



DINGLI vaatii, että tämä toimenpide suoritetaan 250 tunnin välein tai neljännesvuosittain sen mukaan, kumpi ehto täyttyy ensin.

Sähköjohtojen hyvässä kunnossa pitäminen on olennaisen tärkeää koneen turvallisen käytön ja hyvän suorituskyvyn kannalta. Palaneiden, hankautuneiden, syöpyneiden tai puristuneiden johtojen havaitsematta ja vaihtamatta jääminen voi johtaa vaarallisiin käyttöolosuhteisiin ja aiheuttaa vaurioita osille.

⚠ WARNING Sähköiskun / palovamman vaara. Jännitteellisten virtapiirien koskettaminen voi johtaa kuolemaan tai vakaviin vammoihin. Riisu kaikki sormukset, kellot ja muut korut.

- 1 Tarkasta seuraavat alueet palaneiden, hankautuneiden, syöpyneiden ja irtonaisten johtojen varalta:
 - Maaohjauspaneeli
 - Hydraulialusta
 - Moottorialusta
 - Saksivarret
 - Korin ohjauslaitteisto
- 2 Tarkasta seuraavat alueet liiallisen sähköä eristävän rasvan varalta:
 - Ohjausyksikön (ECM) ja korin ohjauslaitteiston väli
 - Kaikki johtosarjojen liittimet
 - Tasoanturi
- 3 Käännä avainkytkin maaohjaus -asentoon. Vedä koriohjauksen ja maaohjauksen

Kunnossapito

punainen hätäpysäytyspainike ulos päälle-asentoon

- 4 Käynnistä moottori ja nosta alusta noin 3,0 m maasta.
 - 5 Nosta turvapalkki ja siirrä se saksivarren keskelle ja käännä ylös pystyasentoon.
 - 6 Laske kori turvapalkin päälle.
- ⚠ WARNING** Puristumisvaara. Pidä kätesi etäällä turvapalkista, kun lasket koria.
- 7 Tarkasta alustan keskiosa ja sakset palaneiden, hankautuneiden ja puristuneiden kaapeleiden varalta.
 - 8 Tarkasta seuraavat alueet palaneiden, hankautuneiden, syöpyneiden, puristuneiden ja irtonaisten johtojen varalta:
 - Korin ohjauslaitteiston ohjausyksikkö (ECU)
 - Korin virransyöttöjohdot
 - 9 Nosta kori ja palauta turvapalkki ala-asentoon.
 - 10 Laske kori ala-asentoon ja sammuta kone.

B-3

Tarkasta renkaat ja pyörät (myös lukkomutterin kiristysmomentti)



DINGLI vaatii, että tämä toimenpide suoritetaan 250 tunnin välein tai neljännesvuosittain sen mukaan, kumpi ehto täyttyy ensin.

Renkaiden ja pyörien hyvässä kunnossa pitäminen on olennaisen tärkeää turvallisen käytön ja hyvän suorituskyvyn kannalta. Renkaan tai pyörän pettäminen voi johtaa koneen kaatumiseen. Myös osia voi vaurioitua, jos ongelmia ei havaita ja korjata ajoissa.

- 1 Tarkasta renkaan kulutuspinna ja sivut viiltojen, halkeamien, reikien ja epätavanomaisen kulumisen varalta.
- 2 Tarkasta kukin pyörä vaurioiden, vääntymien ja halkeamien varalta.
- 3 Irrota lukkomutterin lukkolevy tai sokka ja tarkista jokaisen mutterin oikea kiristysmomentti

Lukkomutterin kiristysmomentti, 406,7 Nm
kuiva

Lukkomutterin kiristysmomentti, 305 Nm
voideltu

Huomautus: vaihda sokka aina uuteen kun lukkomutteria irrotetaan tai kun lukkomutterin kiristysmomentti tarkistetaan.

- 4 Asenna lukkomutterin lukkolevy uudella lukkolevyllä TAI asenna uusi sokka ja kiinnitä.
- 5 Varmista, että kaikkien mutterien kiristysmomentit ovat asianmukaiset.

mutterin vääntömomentti, 360 Nm
eturengas

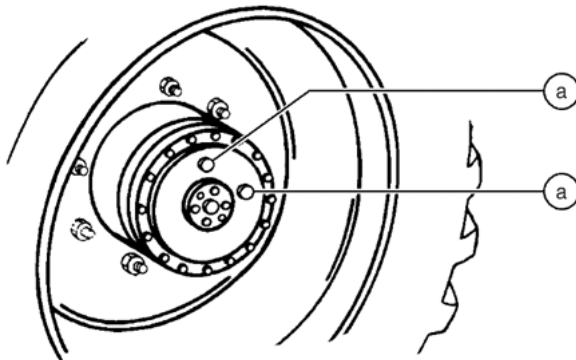
mutterin vääntömomentti, 237 Nm
takarengas

B-4**Vaihteistojen öljytason tarkastus**

DINGLI vaatii, että tämä toimenpide suoritetaan 250 tunnin välein tai neljännesvuosittain sen mukaan, kumpi ehto täyttyy ensin.

Vaihteistojen virheellinen öljytaso voi johtaa koneen suorituskyvyn merkittävään heikkenemiseen ja käytön jatkaminen voi johtaa osien vaurioitumiseen.

- 1 Aja konetta pyörittääksesi rengasta siten, että toinen tulppa on ylhäällä ja toinen siitä 90 asteen kulmassa.



navan tulpat

- 2 Poista 90 asteen kulmassa oleva tulppa ja tarkista öljyn taso.
 - ⊙ Tulos: Öljyn tason pitäisi olla sivulla sijaitsevan aukon alareunan tasolla.
- 3 Poista ylempi tulppa ja lisää öljyä tarvittaessa, kunnes öljyn taso on sivulla sijaitsevan aukon alareunan tasolla.
- 4 Levitä tulpalle (tulpille) putkikierteiden tiivistysainetta ja asenna tulppa (tulpat) takaisin napaan.
- 5 Toista tämä toimenpide jokaisen navan osalta.

NOTICE**Alkuperäinen öljy: 80W-90****B-5****Hätäpysäytyksen testaus**

DINGLI vaatii, että tämä toimenpide suoritetaan 250 tunnin välein tai neljännesvuosittain sen mukaan, kumpi ehto täyttyy ensin.

Moitteettomasti toimiva hätäpysäytys on olennaisen tärkeää koneen turvallisen käytön kannalta. Virheellisesti toimiva punainen hätäpysäytyspainike ei katkaise virtaa ja estä kaikkia koneen toimintoja, jolloin aiheutuu vaaratilanne.

Turvaominaisuutena alustan ohjauslaitteiston valitseminen ja käyttäminen ohittaa korin ohjauslaitteiston, punaista hätäpysäytyspainiketta lukuun ottamatta.

- 1 Käynnistä moottori maaohjaimesta.
- 2 Paina maaohjaimen punainen hätäpysäytyspainike sisään eli pois päältä -asentoon.
 - ⊙ Tulos: Moottorin pitäisi sammua eikä minkään toiminnon pitäisi toimia.
- 3 Käynnistä moottori korin ohjaimista.
- 4 Paina punainen hätäpysäytyspainike sisään eli pois päältä -asentoon.
 - ⊙ Tulos: Moottorin pitäisi sammua eikä minkään toiminnon pitäisi toimia.

Huomautus: maaohjauksessa oleva punainen hätäpysäytyspainike pysäyttää koneen kaikki toiminnot, vaikka avainkytkin olisikin käännetty koriohjaukseen

Kunnossapito

B-6

Avainkytkimen testaus

DINGLI vaatii, että tämä toimenpide suoritetaan 250 tunnin välein tai neljännesvuosittain sen mukaan, kumpi ehto täyttyy ensin.

Avainkytkimen asianmukainen toiminta on olennaisen tärkeää koneen turvallisen käytön kannalta. Koneita voidaan käyttää maasta tai korin ohjauksista ja yhden tai toisen aktivointi saadaan avainkytkimellä. Jos avainkytkin jättää valitun ohjauspaneelin aktivoimatta, tuloksena voi olla vaarallinen käyttötilanne.

Suorita tämä menettely maan tasolla korin ohjaimilla. Älä seiso korissa.

- 1 Vedä koriohjauksen ja maaohjauksen punainen hätäpysäytyspainike ulos päälle-asentoon.
- 2 Käännä avainkytkin maaohjainten asentoon ja käynnistä moottori maaohjaimista.
- 3 Tarkista koneen toiminnot korin ohjauslaitteistolla.
- ⊙ Tulos: Koneen toimintojen ei pitäisi toimia.
- 4 Käännä avainkytkin korin ohjauslaitteiston asentoon ja käynnistä moottori korin ohjauslaitteistolla.
- 5 Tarkista koneen toiminnot maaohjaimilla.
- ⊙ Tulos: Koneen toimintojen ei pitäisi toimia.
- 6 Käännä avainkytkin pois päältä -asentoon.
- ⊙ Tulos: Moottorin pitäisi sammua eikä minkään toiminnon pitäisi toimia.

B-7

Auton äänimerkin kaltaisen äänitorven testaus

DINGLI vaatii, että tämä toimenpide suoritetaan 250 tunnin välein tai neljännesvuosittain sen mukaan, kumpi ehto täyttyy ensin.

Torvea käytetään korin ohjauslaitteistolla ja se soi alustassa varoituksena maassa oleville henkilöille. Virheellisesti toimiva torvi estää käyttäjää varoittamasta maassa olevia henkilöitä vaaroista tai vaarallisista olosuhteista.

- 1 Käynnistä moottori korin ohjaimista.
- 2 Paina torvipainike korin ohjauslaitteistossa alas.
- ⊙ Tulos: Äänimerkin pitäisi kuulua.

Huomautus: tarvittaessa torvi voidaan säätää suurimmalle äänentasolle kiertämällä sen johdinliittimen lähellä sijaitsevaa säätöruuvia.

B-8**Ajojarrujen testaus**

DINGLI vaatii, että tämä toimenpide suoritetaan 250 tunnin välein tai neljännesvuosittain sen mukaan, kumpi ehto täyttyy ensin.

Jarrujen moitteeton toiminta on olennaisen tärkeää koneen turvallisen käytön kannalta. Ajojarrutoiminnon pitäisi toimia pehmeästi ilman viiveitä, nykimistä ja epätavanomaisia ääniä. Hydraulisesti vapautettavat yksittäisten pyörien jarrut saattavat vaikuttaa siltä, että ne toimivat normaalisti, vaikka ne toimisivat puutteellisesti.

Suorita tämä toimenpide siten, että kone on tukevalla ja tasaisella alustalla, ettei siinä esiinny esteitä, korin laajennusalusta sisäänvedetyssä asennossa ja kori taitettuna.

- 1 Merkitse maahan testiviiva vertailukohdaksi.
 - 2 Käynnistä moottori korin ohjaimista.
 - 3 Valitse koneesta kohta, kuten renkaan kohta, visuaaliseksi vertailukohdaksi, jota käytät, kun testiviiva ylitetään.
 - 4 Liikuta ohjaussauvaa hitaasti ohjauspaneelin sinisen nuolen osoittamaan suuntaan, kunnes kone alkaa liikkua. Vie sauva sitten hitaasti takaisin keskiasentoon.
- ☉ Tulos: Koneen pitäisi liikkua ohjauspaneelin sinisen nuolen osoittamaan suuntaan ja sitten pysähtyä välittömästi.
- 5 Liikuta ohjaussauvaa hitaasti ohjauspaneelin keltaisen nuolen osoittamaan suuntaan, kunnes kone alkaa liikkua. Vie sauva sitten hitaasti takaisin keskiasentoon.

- ☉ Tulos: Koneen pitäisi liikkua ohjauspaneelin keltaisen nuolen osoittamaan suuntaan ja sitten pysähtyä välittömästi.
- 6 Kiihdytä kone suurimpaan ajonopeuteen ennen lähtöviivan saavuttamista. Vapauta ohjaussauvan käyttöönottopainike tai ohjaussauva, kun koneessa oleva vertailukohta ylittää testiviivan.
 - 7 Mittaa testiviivan ja koneessa olevan vertailukohdan välinen etäisyys.
 - 8 Vaihda jarrut ja toista tämä toimenpide vaiheesta yksi alkaen.

Jarrutusmatka, suurin sallittu

Suurin matka pinnoitetulla alustalla	< 150 cm
--------------------------------------	----------

Huomautus: jarrujen on kyettävä pitämään kone paikallaan kaikissa kaltevuuksissa, joita kone pääsee kipeämään.

Kunnossapito

B-9

Ajonopeuden testaus – kori alhaalla



DINGLI vaatii, että tämä toimenpide suoritetaan 250 tunnin välein tai neljännesvuosittain sen mukaan, kumpi ehto täyttyy ensin.

Moitteettomat ajotoiminnot ovat olennaisen tärkeitä koneen turvallisen käytön kannalta. Ajotoiminnon pitäisi vastata käyttäjän ohjaukseen nopeasti ja pehmeästi. Ajossa ei myöskään pitäisi tapahtua viiveitä tai nykimistä eikä siitä saisi kuulua epätavallisia ääniä koko suhteellisen ohjauksen nopeusalueella.

Suorita tämä toimenpide siten, että kone on tukevalla ja tasaisella alustalla eikä siinä esiinny esteitä.

- 1 Merkitse lähtö- ja maaliviivat maahan 12,2 m:n päähän toisistaan.
- 2 Käännä avainkytkin korin ohjauslaitteistoasentoon. Vedä koriohjauksen ja maaohjauksen punainen hätäpysäytyspainike ulos päälle -asentoon.
- 3 Käynnistä moottori korin ohjainlaitteistolla.
- 4 Laske kori alas.
- 5 Valitse koneesta kohta, kuten renkaan kohta, visuaaliseksi vertailukohdaksi, jota käytät, kun lähtö- ja maaliviiva ylitetään.
- 6 Kiihdytä kone suurimpaan ajonopeuteen taaksepäin ennen lähtöviivan saavuttamista. Aloita ajanotto, kun koneesta valittu vertailukohta ylittää lähtöviivan.
- 7 Jatka täyttä nopeutta ja merkitse muistiin se aika, jonka kohdalla kone ylittää maaliviivan. Aika on alle 8,8 sekuntia.

B-10

Ajonopeuden testaus – kori ylhäällä



DINGLI vaatii, että tämä toimenpide suoritetaan 250 tunnin välein tai neljännesvuosittain sen mukaan, kumpi ehto täyttyy ensin.

Moitteettomat ajotoiminnot ovat olennaisen tärkeitä koneen turvallisen käytön kannalta. Ajotoiminnon pitäisi vastata käyttäjän ohjaukseen nopeasti ja pehmeästi. Ajossa ei myöskään pitäisi tapahtua viiveitä tai nykimistä eikä siitä saisi kuulua epätavallisia ääniä koko suhteellisen ohjauksen nopeusalueella.

Suorita tämä toimenpide siten, että kone on tukevalla ja tasaisella alustalla eikä siinä esiinny esteitä.

- 1 Merkitse lähtö- ja maaliviivat maahan 12,2 m:n päähän toisistaan.
- 2 Käännä avainkytkin korin ohjauslaitteistoasentoon. Vedä koriohjauksen ja maaohjauksen punainen hätäpysäytyspainike ulos päälle -asentoon.
- 3 Käynnistä moottori korin ohjainlaitteistolla.
- 4 Nosta kori noin 2,4 m maanpinnan yläpuolelle.
- 5 Valitse koneesta kohta, kuten renkaan kohta, visuaaliseksi vertailukohdaksi, jota käytät, kun lähtö- ja maaliviiva ylitetään.
- 6 Kiihdytä kone suurimpaan ajonopeuteen ennen lähtöviivan saavuttamista. Aloita ajanotto, kun koneesta valittu vertailukohta ylittää lähtöviivan.
- 7 Jatka täyttä nopeutta ja merkitse muistiin se aika, jonka kohdalla kone ylittää maaliviivan. Aika on alle 98 sekuntia.

B-11**Hydrauliöljyn analyysi**

DINGLI vaatii, että tämä toimenpide suoritetaan 250 tunnin välein tai neljännesvuosittain sen mukaan, kumpi ehto täyttyy ensin.

Hydrauliöljyn vaihtaminen tai testaaminen on olennaisen tärkeää koneen hyvän suorituskyvyn ja käyttöiän kannalta. Likainen öljy voi johtaa koneen suorituskyvyn merkittävään heikkenemiseen. Tällaisessa tapauksessa käytön jatkaminen voi johtaa osien vaurioitumiseen. Erittäin likaiset olosuhteet saattavat vaatia öljynvaihtovälin lyhentämistä.

Ennen vaihtamista hydrauliöljy voidaan testata öljynjakolaitteella tiettyjen likaisuusasteiden varalta sen varmistamiseksi, että öljynvaihto on tarpeen.

Jos hydrauliöljyä ei vaihdeta kahden vuoden välein suoritettavan tarkastuksen yhteydessä, testaa se neljännesvuosittain. Vaihda öljy, kun se ei enää läpäise testiä. Katso E-1 Hydrauliöljyn testaus tai vaihto.

B-12**Polttoaine- ja hydraulisäiliön korkin huohotinjärjestelmän tarkastus**

DINGLI vaatii, että tämä toimenpide suoritetaan 250 tunnin välein sen mukaan, kumpi ehto täyttyy ensin. Suorita tämä toimenpide useammin pölyisissä olosuhteissa.

Vapaasti hengittävä hydraulisäiliön korkki on oleellinen koneen hyvälle suorituskyvyllä ja käyttöiälle. Likainen ja tukkeutunut korkki voi aiheuttaa koneen heikon suorituskyvyn. Erittäin likaiset olosuhteet saattavat vaatia korkin tiheämmin suoritettava tarkastusta.

⚠ DANGER

Räjähdyksen ja tulipalon vaara Moottoripolttoaineet ovat palavia. Suorita tämä toimenpide avoimella alueella, jossa on hyvä ilmanvaihto, ja etäällä lämmittimistä, kipinöistä, liekeistä ja palavista savukkeista. Pidä aina hyväksytyä palonsammutinta käsillä.

- 1 Poista huohotinkorkki polttoainesäiliöistä.
- 2 Tarkista asianmukainen tuuletus.
- ☉ Tulos: Ilma kulkee huohotinkorkin läpi. Siirry vaiheeseen neljä.
- ☉ Tulos: Jos ilma ei kulje korkin läpi, puhdista tai vaihda korkki. Siirry vaiheeseen kolme.

Huomautus: kun tarkastetaan positiivista säiliön korkin tuuletusta, ilman tulee kulkea vapaasti korkin läpi vain yhteen suuntaan säiliöstä.

- 3 Pese huolella korkin tuuletusjärjestelmä huolellisesti käyttäen mietoa liuotinta. Kuivaa matalapaineisella paineilmalla. Toista tämä toimenpide alkaen vaiheesta kaksi.

Kunnossapito

- 4 Asenna polttoainesäiliön korkki polttoainesäiliöön.
- 5 Poista huohotinkorkki hydraulisäiliöistä.
- 6 Tarkista asianmukainen tuuletus.
- ☉ Tulos: Ilma kulkee polttoainesäiliön korkin läpi. Siirry vaiheeseen kahdeksan.
- ☒ Tulos: Jos ilma ei kulje korkin läpi, puhdista tai vaihda korkki. Siirry vaiheeseen seitsemän.

Huomautus: Kun positiivista säiliön korkin ilmaamista tarkistetaan, ilman pitää päästä kulkemaan vapaasti korkin läpi.

- 7 Pese huolella korkin tuuletusjärjestelmä huolellisesti käyttäen mietoa liuotinta. Kuivaa matalapaineisella paineilmalla. Toista tämä toimenpide alkaen vaiheesta kuusi.
- 8 Asenna huohotinkorkki hydraulisäiliöön .

B-13

Alarajakytkimen testaus



DINGLI vaatii, että tämä toimenpide suoritetaan 250 tunnin välein tai neljännesvuosittain sen mukaan, kumpi ehto täyttyy ensin.

Rajakytkinten kunnossapito on olennaisen tärkeää turvallisen käytön ja koneen hyvän suorituskyvyn kannalta. Koneen käyttö viallisen rajakytkimen kanssa voi vähentää koneen suorituskykyä ja aiheuttaa vaarallisten käyttöolosuhteiden mahdollisuuden.

Suorita nämä toimenpiteet siten, että kone on tukevalla ja tasaisella estettömällä alustalla.

- 1 Irrota korin ohjauslaitteistot korista.
- 2 Käynnistä moottori korin ohjainlaitteistolla.
- 3 Paina moottorin nopean joutokäynnin valintapainiketta.
- ☉ Tulos: Valo syttyy. Kone toimii asianmukaisesti.
- ☒ Tulos: Valo sammuu, vaihda alarajakytkin.
- 4 Paina nostotoiminnon valintapainiketta.
- 5 Nosta koria 4 m.
- 6 Nosta turvapalkki ja siirrä se saksivarren keskelle ja käännä ylös pystyasentoon.
- 7 Laske koria, kunnes turvapalkki lepää tukevasti palkin päällä. Pysyttele etäällä turvapalkista, kun lasket koria.

⚠ WARNING Puristumisvaara. Pidä kätesi etäällä turvapalkista, kun lasket koria.

- 8 Paina rajakytkimen rullavartta. Aktivoi kytkimen koskettimet.

Kunnossapito

- ⊙ Tulos on, että moottorin nopean joutokäynnin valintapainikkeen valo sammuu, kun ajonopeuspainiketta painetaan. Kone toimii asianmukaisesti.
- ⊙ Tulos on, että moottorin nopean tyhjäkäynnin valintapainikkeen valo syttyy, kun ajonopeuspainiketta painetaan. Kone toimii asianmukaisesti.
- 9 Nosta kori ja palauta turvapalkki ala-asentoon.
- 10 Laske kori alas.

B-14

Ylärajakytkimen testaus



DINGLI vaatii, että tämä toimenpide suoritetaan 250 tunnin välein tai neljännesvuosittain sen mukaan, kumpi ehto täyttyy ensin.

Rajakytkinten kunnossapito on olennaisen tärkeää turvallisen käytön ja koneen hyvän suorituskyvyn kannalta.

Koneen käyttö viallisen rajakytkimen kanssa voi vähentää koneen suorituskykyä ja aiheuttaa vaarallisten käyttöolosuhteiden mahdollisuuden.

Suorita nämä toimenpiteet siten, että kone on tukevalla ja tasaisella estettömällä alustalla.

- 1 Käynnistä moottori maaohjauslaitteistolla.
- 2 Nosta kori noin 4 m maanpinnan yläpuolelle maaohjaimilla.
- 3 Nosta turvapalkki ja siirrä se saksivarren keskelle ja käännä ylös pystyasentoon.
- 4 Laske koria, kunnes turvapalkki lepää tukevasti palkin päällä. Pysyttele etäällä turvapalkista, kun lasket koria.

⚠ WARNING Puristumisvaara. Pidä kätesi etäällä turvapalkista, kun lasket koria.

- 5 Samalla kun nostat koria maaohjaimesta, paina ylärajakytkimen rullaa aktivoiaksesi rajakytkimen.
- ⊙ Tulos: Korin nousu pysähtyy. Kone toimii asianmukaisesti.
- ⊙ Tulos: Kori jatkaa nousuaan. Säädä tai vaihda alarajakytkin.
- 6 Nosta kori ja pyöräytä turvapalkki säilytysasentoon.
- 7 Laske kori alas.

Kunnossapito

B-15

Vilkkuvien majakoiden testaus

DINGLI vaatii, että tämä toimenpide suoritetaan 250 tunnin välein tai neljännesvuosittain sen mukaan, kumpi ehto täyttyy ensin.

Vilkkuvia majakoita käytetään varoittamaan käyttäjiä ja maahenkilöstöä koneen läheisyydestä ja liikkeestä. Vilkkuvat majakat sijaitsevat koneen molemmilla puolilla.

- 1 Vedä koriohjauksen ja maaohjauksen punainen hätäpysäytyspainike ulos päälle-asentoon.
 - 2 Käännä avainkytkin maaohjainten asentoon ja käynnistä moottori maaohjaimista.
- ⊙ Tulos: Majakoiden pitäisi vilkkua.
- 3 Käännä avainkytkin korin ohjauslaitteiston asentoon ja käynnistä moottori korin ohjauslaitteistolla.
- ⊙ Tulos: Majakoiden pitäisi vilkkua.

B-16

Moottorin huolto



Moottorin teknisissä tiedoissa vaaditaan, että tämä toimenpide suoritetaan 400 tunnin välein.

Vaadittavat kunnossapitotoimenpiteet ja tarkemmat tiedot moottorista esitetään moottorin käyttöohjekirjassa.

Tarkistuslistan C toimenpiteet

C-1

Korin ylikuormajärjestelmän testaus (jos varusteena)



DINGLI vaatii, että tämä toimenpide suoritetaan 500 tunnin välein tai puolivuositain sen mukaan, kumpi ehto täyttyy ensin, TAI kun kone ei enää nosta sen enimmäiskuormaa.

Korin ylikuormajärjestelmän säännöllinen testaus on olennaisen tärkeää koneen turvallisen käytön kannalta. Puutteellisen ylikuormajärjestelmän käytön jatkaminen voi johtaa siihen, ettei järjestelmä havaitse ylikuormitettua koria. Tällöin koneen vakaus voi vaarantua ja kone kaatua.



VAROITUS Suorita tämä toimenpide siten, että kone on tukevalla ja tasaisella alustalla.

Huomautus: suorita testi maan tasolla korin ohjaimella. Älä seiso korissa.

- 1 Vedä koriohjauksen ja maaohjauksen punainen hätäpysäytyspainike ulos päälle-asentoon.
 - 2 Käännä avainkytkin korin ohjauslaitteiston asentoon ja käynnistä moottori korin ohjauslaitteistolla.
 - 3 Määritä korin enimmäiskantokyky.
 - 4 Aseta painoltaan korin enimmäiskantokykyä vastaava testipaino soveltuvilla nostovälineillä keskelle koria.
- ⊖ Tulos: Korin ohjauslaitteiston ylikuormavaroituksen ei pitäisi kuulua, jolloin tilanne on normaali.
 - ⊖ Tulos: Korin ohjauslaitteiston ylikuormavaroitus kuuluu. Kalibroi korin ylikuormajärjestelmä.
 - 5 Lisää koriin toinen paino, joka painaa enintään 30 % korin enimmäiskantokyvystä.
 - ⊖ Tulos: Korin ohjauslaitteiston ylikuormavaroitus kuuluu, jolloin tilanne on normaali.
 - ⊖ Tulos: Korin ohjauslaitteiston ylikuormavaroitus ei kuulu. Kalibroi korin ylikuormajärjestelmä.
 - 6 Tarkista koneen kaikki toiminnot korin ohjauslaitteistolla.
 - ⊖ Tulos: Minkään korin ohjaustoiminnon ei pitäisi toimia.
 - 7 Käännä avainkytkin maaohjainten asentoon ja käynnistä moottori maaohjaimista.
 - 8 Tarkista koneen kaikki toiminnot maaohjauslaitteistolla.
 - ⊖ Tulos: Minkään maaohjaustoiminnon ei pitäisi toimia.
 - 9 Nosta testipaino soveltuvilla nostovälineillä pois korista.
 - ⊖ Tulos: Korin ohjauslaitteiston ylikuormavaroituksen ei pitäisi kuulua, jolloin tilanne on normaali.

Kunnossapito

- ☐ Tulos: Korin ohjauslaitteiston ylikuormavaroitus kuuluu. Kalibroi korin ylikuormajärjestelmä.
- 10 Tarkista koneen kaikki toiminnot maaohjauslaitteistolla.
- ⊙ Tulos: Kaikkien maaohjaustoimintojen pitäisi toimia.
- 11 Käännä avainkytkin korin ohjauslaitteiston asentoon ja käynnistä moottori korin ohjauslaitteistolla.
- 12 Tarkista koneen kaikki toiminnot korin ohjauslaitteistolla.
- ⊙ Tulos: Kaikkien korin ohjaustoimintojen pitäisi toimia.

C-2

Alarajakytkimen laskeutumisviive (jos varusteena)

- 1 Käännä avainkytkin korin ohjauslaitteisto -asentoon. Käynnistä moottori.
- 2 Nosta alustaa noin 3 m.
- 3 Laske koria, kunnes alarajakytkin aktivoituu ja korin laskeutuminen lakkaa. Vapauta ohjaimet nopeasti ja yritä sitten välittömästi laskea kori säilytysasentoon.

- ⊙ Tulos: Kori pysähtyy 4-6 sekunniksi. Vapauta ohjaussauva ja siirry vaiheeseen neljä.

- ☐ Tulos: Kori ei pysähdy.

- 4 Laske kori alas.
- 5 Paina punainen hätäpysäytyspainike sisään eli pois päältä -asentoon.

Tarkista alarajakytkimen korkeus

- 1 Käännä avainkytkin korin ohjauslaitteisto -asentoon. Käynnistä moottori.
- 2 Nosta alustaa noin 3 m.
- 3 Laske koria, kunnes alarajakytkin aktivoituu ja korin laskeutuminen lakkaa.
- 4 Paina punainen hätäpysäytyspainike sisään eli pois päältä -asentoon.
- 5 Mittaa työskentelypinnan ja korin lattian välinen etäisyys.

JCPT1218RT	1,8 - 2,0 m
------------	-------------

JCPT1418RT	2,0 - 2,2 m
------------	-------------

Kunnossapito

C-3

Hydraulisäilön huohotinkorkin vaihto



DINGLI vaatii, että tämä toimenpide suoritetaan 500 tunnin välein tai puolivuositain sen mukaan, kumpi ehto täyttyy ensin.

Hydraulisäiliö on tyypiltään tuuletettu säiliö. Huohotuskorkissa on sisäinen suodatin, joka voi tukkeutua tai vahingoittua ajan myötä. Jos huohotuskorkki on rikki tai se on asennettu väärin, epäpuhtauksia voi mennä hydraulijärjestelmään, joka voi aiheuttaa vahinkoja osassa. Erittäin likaiset olosuhteet saattavat vaatia korkin tiheimmin suoritettava tarkastusta.

- 1 Irrota ja poista hydraulisäilön huohotinkorkki.
- 2 Asenna uusi korkki säiliöön.

C-4

Moottorin huolto



Moottorin teknisissä tiedoissa vaaditaan, että tämä toimenpide suoritetaan 500 tunnin välein.

Vaadittavat kunnossapitotoimenpiteet ja tarkemmat tiedot moottorista esitetään moottorin käyttöohjekirjassa.

C-5

Moottorin huolto



Moottorin teknisissä tiedoissa vaaditaan, että tämä toimenpide suoritetaan 800 tunnin välein.

Vaadittavat kunnossapitotoimenpiteet ja tarkemmat tiedot moottorista esitetään moottorin käyttöohjekirjassa.

Kunnossapito

Tarkistuslistan D toimenpiteet

D-1

Tarkista saksivarsien kulutustyynt ja liukukappaleet



DINGLI vaatii, että tämä toimenpide suoritetaan 1 000 tunnin välein tai vuosittain sen mukaan, kumpi ehto täyttyy ensin.

Saksien kulutustyyntjen kunnan ylläpito on oleellista koneen turvallisuudelle toiminnalle. Loppuun kuluneiden kulutustyyntjen käytön jatkaminen voi johtaa osien vaurioitumiseen ja vaarallisiin käyttöolosuhteisiin.

- 1 Mittaa kunkin korin saksivarren liukukappaleen paksuus koneen ohjauksen vastaisessa päässä.
 - ⊙ Tulos: Mittaustulos on vähintään 106 mm. Siirry vaiheeseen kaksi.
 - ⊗ Tulos: Mittaustulos on alle 106 mm. Vaihda molemmat kulutustyynt.
- 2 Mittaa jokaisen saksivarren ylä- ja alaosan liukuosan kulutustyyntjen paksuus koneen ohjaamattomasta päästä.
 - ⊙ Tulos: Mittaustulos on vähintään 8 mm.
 - ⊗ Tulos: Mittaustulos on alle 8 mm. Vaihda molemmat kulutustyynt.

D-2

Hydraulisäiliön paluusuodatinelementin vaihto



DINGLI vaatii, että tämä toimenpide suoritetaan 1 000 tunnin välein tai vuosittain sen mukaan, kumpi ehto täyttyy ensin.

Hydraulisäiliön paluusuodatin on oleellinen koneen hyvälle suorituskyvyllä ja käyttöiälle. Likainen ja tukkeutunut suodatin voi johtaa koneen suorituskyvyn merkittävään heikkenemiseen. Tällaisessa tapauksessa käytön jatkaminen voi johtaa osien vaurioitumiseen. Erittäin likaiset olosuhteet saattavat vaatia suodattimen vaihtamista useammin.

⚠ CAUTION Ruumiinvammojen vaara.

Varo kuumaa öljyä. Kosketus kuumaan öljyyn voi aiheuttaa vakavia palovammoja.

- 1 Irrota suodatin öljysuodatinavaimen avulla. Puhdista alue, jossa hydraulioöljysuodatin kohtaa suodattimen pään.

⚠ WARNING Ruumiinvammojen vaara.

Suihkuava hydraulioöljy voi läpäistä ihon ja polttaa sitä. Löysää hydrauliliitäntöjä erittäin hitaasti, jotta öljynpaine pääsee purkautumaan vaiheittain. Älä päästä öljyä roiskumaan tai suihkuamaan.

Huomautus: hydraulisuodatin on asennettu hydraulisäiliöön.

- 2 Voitele uuden öljysuodattimen tiiviste ohuella puhtaalla öljyllä.
- 3 Asenna uusi suodatin ja kiinnitä se tiukasti käsin.

Kunnossapito

- 4 Käytä permanenttitussia päivämäärän ja tuntien kirjoittamiseksi tuntimittarista suodattimeen.
- 5 Pyyhi vaihdon aikana mahdollisesti läikkynyt öljy.
- 6 Vedä koriohjauksen ja maaohjauksen punainen hätäpysäytyspainike ulos päälle-asentoon. Käynnistä moottori.
- 7 Nosta alustaa noin 1 m.
- 8 Tarkasta suodatin ja siihen liittyvät osat varmistaaksesi ettei vuotoja ilmene.

D-3**Moottorin huolto**

Moottorin teknisissä tiedoissa vaaditaan, että tämä toimenpide suoritetaan vuosittain.

Vaadittavat kunnossapitotoimenpiteet ja tarkemmat tiedot moottorista esitetään moottorin käyttöohjekirjassa.

D-4**Moottorin huolto**

Moottorin teknisissä tiedoissa vaaditaan, että tämä toimenpide suoritetaan 1 000 tunnin välein.

Vaadittavat kunnossapitotoimenpiteet ja tarkemmat tiedot moottorista esitetään moottorin käyttöohjekirjassa.

Kunnossapito

D-5

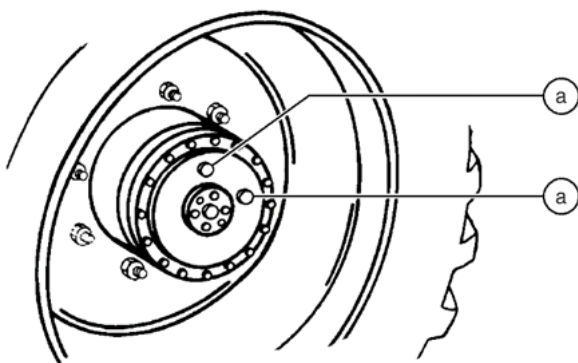
Vaihteistoöljyn vaihtaminen



Huomautus: DINGLI:n teknisissä tiedoissa vaaditaan, että tämä toimenpide suoritetaan 1 000 tunnin välein tai vuosittain sen mukaan, kumpi ehto täyttyy ensin.

Vaihteistojen öljyn vaihtaminen on olennaisen tärkeää koneen hyvän suorituskyvyn ja käyttöiän kannalta. Vaihteistojen öljyn vaihtaminen harvemmin kuin vuoden välein johtaa koneen suorituskyvyn merkittävään heikkenemiseen ja käytön jatkaminen voi johtaa osien vaurioitumiseen.

- 1 Valitse käsiteltävä napa. Aja konetta, kunnes toinen navan tulpista on alimmassa mahdollisessa kohdassa.
- 2 Poista molemmat tulpat ja tyhjennä öljy sopivaan astiaan.
- 3 Aja konetta, kunnes toinen navan tulpista on korkeimmassa mahdollisessa kohdassa.



navan tulpat

- 4 Täytä napaa, kunnes öljytaso on tasainen alimman tulpan reiän pohjan kanssa.
- 5 Asenna tulpat napaan.
- 6 Toista tämä toimenpide jokaisen navan osalta.

D-6

Moottorin huolto



Moottorin teknisissä tiedoissa vaaditaan, että tämä toimenpide suoritetaan 1 500 tunnin välein.

Vaadittavat kunnossapitotoimenpiteet ja tarkemmat tiedot moottorista esitetään moottorin käyttöohjekirjassa.

Tarkistuslistan E toimenpiteet**E-1****Hydrauliöljyn testaus tai vaihto**

DINGLI vaatii, että tämä toimenpide suoritetaan 2 000 tunnin tai kahden vuoden välein sen mukaan, kumpi ehto täyttyy ensin.

Hydrauliöljyn vaihtaminen tai testaaminen on olennaisen tärkeää koneen hyvän suorituskyvyn ja käyttöiän kannalta. Likainen öljy ja likainen imusiivilä voivat johtaa koneen suorituskyvyn merkittävään heikkenemiseen ja käytön jatkaminen voi johtaa osien vaurioitumiseen. Erittäin likaiset olosuhteet saattavat vaatia öljynvaihtovälin lyhentämistä.

Huomautus: ennen vaihtamista hydrauliöljy voidaan testata öljynjakolaitteella tiettyjen likaisuusasteiden varalta sen varmistamiseksi, että öljynvaihto on tarpeen. Jos hydrauliöljyä ei vaihdeta kahden vuoden välein suoritettavan tarkastuksen yhteydessä, testaa se neljännesvuosittain. Vaihda öljy, kun se ei enää läpäise testiä.

Huomautus: kun irrotat letkukokoonpanoa tai liittintä, liittimen ja/tai letkun pää O-rengas (jos varusteena) on vaihdettava. Kaikki liitännät on kiristettävä ohjeiden mukaisesti asennuksen aikana.

- 1 Paina punainen hätäpysäytyspainike sisään eli pois päältä -asentoon.
- 2 Merkitse ja irrota johtosarjat maaohjainkotelosta.
- 3 Irrota maaohjainkotelon kiinnikkeet ja aseta se sivuun. Irrota maaohjainkotelo.
- 4 Paikanna säiliön kansi. Irrota säiliön kansilevyn kiinnityskiinnikkeet ja poista kansi.
- 5 Aseta tyhjennysastia tai muu sopiva astia hydraulisäiliön alle.
- 6 Irrota tyhjennystulppa hydraulisäiliöstä ja tyhjennä säiliö kokonaan.

▲ WARNING

Ruumiinvammojen vaara.

Suihkuava hydrauliöljy voi läpäistä ihon ja polttaa sitä. Löysää hydrauliliitännöitä erittäin hitaasti, jotta öljynpaine pääsee purkautumaan vaiheittain. Älä päästä öljyä roiskumaan tai suihkuamaan.

- 7 Merkitse, irrota ja tulppaa imuletku hydraulisäiliöstä. Tulppaa liitin.
- 8 Merkitse, irrota ja tulppaa paluuletku paluusuoatimessa. Tulppaa suodatinpään liitin.
- 9 Irrota paluusuoatini ja pääkokoonpano säiliöstä. Tulppaa liitännät.
- 10 Löysää säiliön hihnakiinnikettä säiliön edessä. Siirrä hihna sivuun.
- 11 Irrota hydraulisäiliö koneesta.
- 12 Irrota imusiivilä ja puhdistamiedolla liuottimella tai vaihda.
- 13 Puhdistamiedolla hydraulisäiliön sisus miedolla liuottimella.
- 14 Asenna tyhjennystulppa käyttäen kierretiivisteettä.
- 15 Asenna imusihti käyttäen kierretiivistettä.
- 16 Asenna hydraulisäiliö koneeseen.
- 17 Kiinnitä säiliö säiliön hihnalla. Älä kiristä liikaa.

Kunnossapito

- 18 Asenna imuletku säiliöön.
- 19 Asenna paluusuodatin ja pääkokoospano.
Huomautus: vaihda paluusuodatin tarvittaessa.
- 20 Asenna paluuletku paluusuodattimeen.
- 21 Täytä säiliö hydraulioöljyllä, kunnes neste on yli 5 cm etäisyydellä tarkastussilmästä.
Älä täytä liikaa.
- 22 Poista mahdollisesti läikkyneet öljy.
Huolehdi käytetyn öljyn hävittämisestä asianmukaisesti.
- 23 Käytä kaikkia koneen toimintoja täyden syklin ajan ja tarkista vuotojen varalta.
- 24 Tarkista säiliön öljytaso ja lisää tarvittaessa.
- 25 Asenna säiliön kansilevy ja asenna säiliön kansilevyn kiinnityskiinnikkeet.

E-2

Moottorin huolto



DINGLI vaatii, että tämä toimenpide suoritetaan 2 000 tunnin tai kahden vuoden välein sen mukaan, kumpi ehto täyttyy ensin.

Vaadittavat kunnossapitotoimenpiteet ja tarkemmat tiedot moottorista esitetään moottorin käyttöohjekirjassa.

E-3

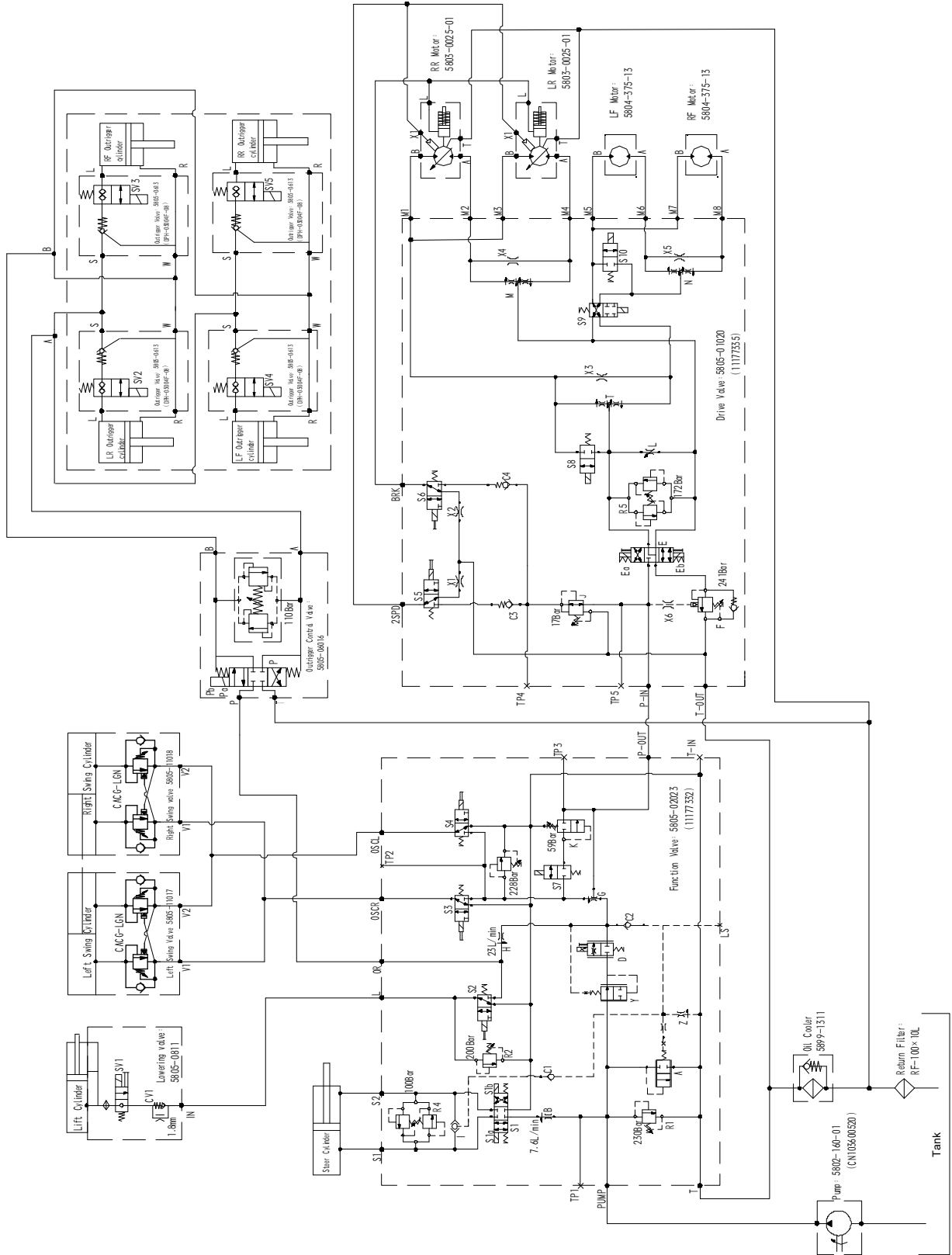
Moottorin huolto



DINGLI vaatii, että tämä toimenpide suoritetaan 3 000 tunnin välein.

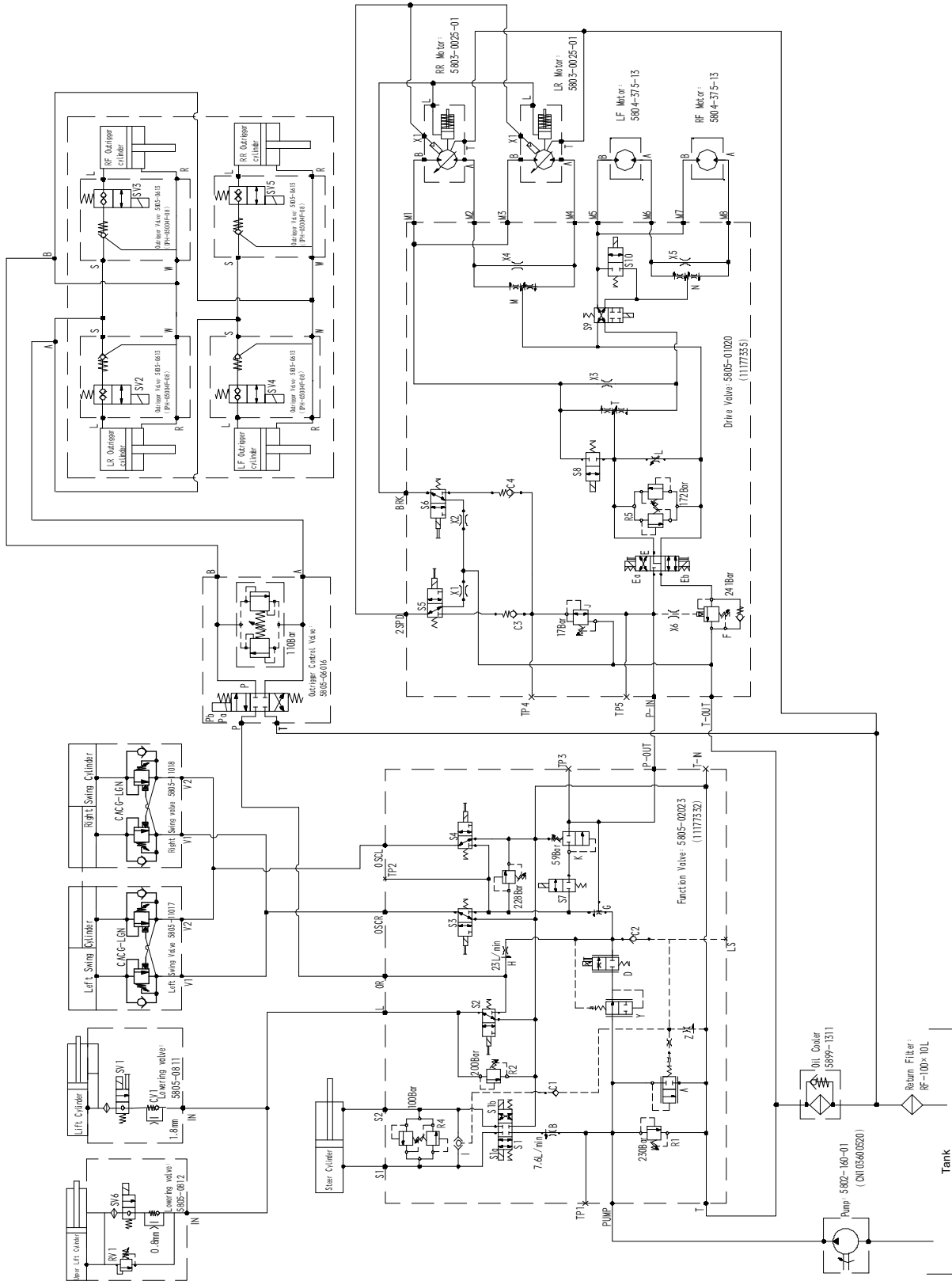
Vaadittavat kunnossapitotoimenpiteet ja tarkemmat tiedot moottorista esitetään moottorin käyttöohjekirjassa.

Hydraulikaavio - JCPT1218RT

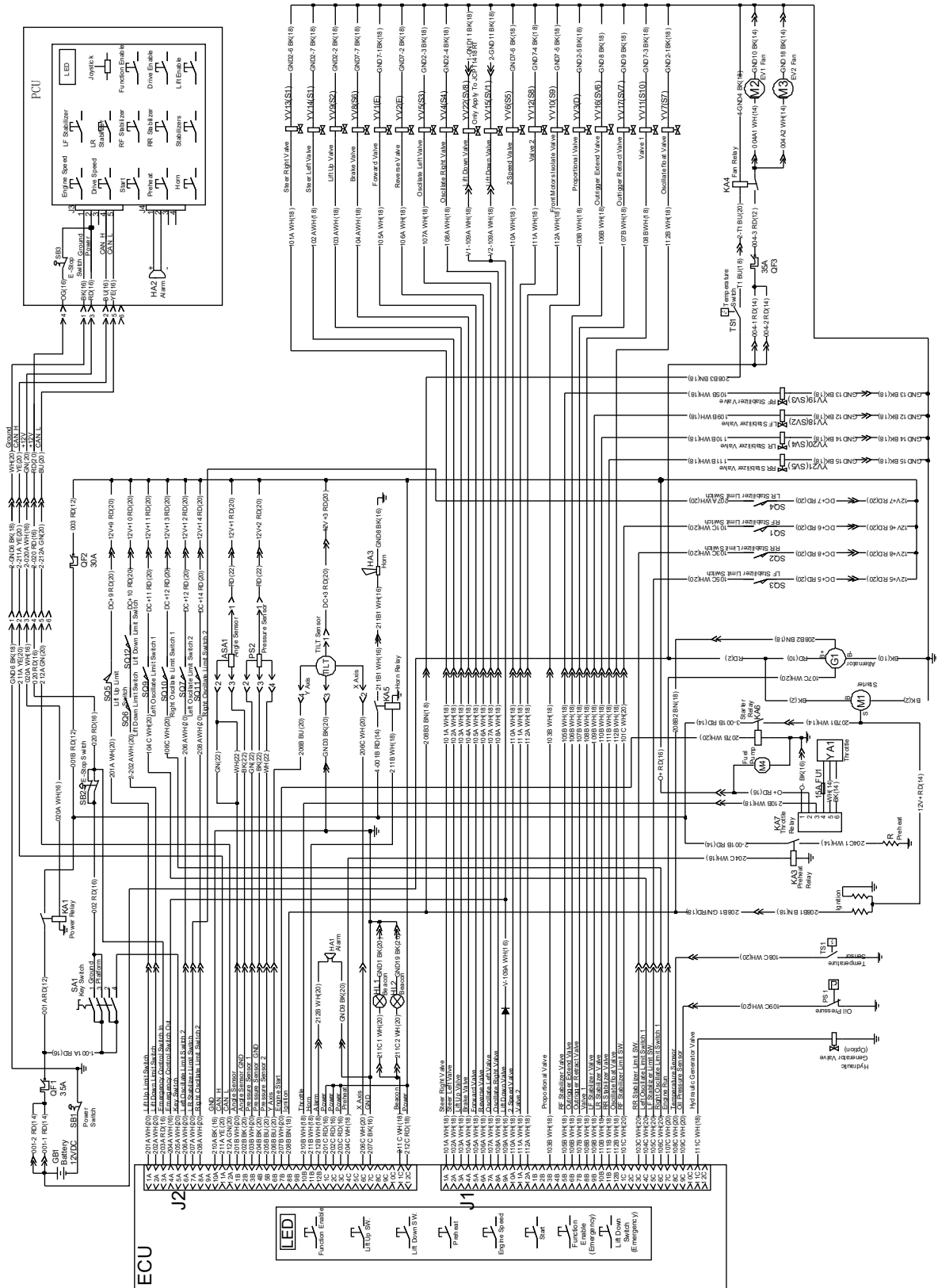


Kaaviot

Hydraulikaavio - JCPT1418RT



Sähkökaavio



Zhejiang Dingli Machinery Co., Ltd.

No.188 Qihang Road. Deqing Zhejiang P.R.

Kiina 313219

Puh: +86-572-8681688

Puh: +86-572-8681690

Verkkosivusto: www.cndingli.com

Sähköposti: market@cndingli.com

DINGLI